

T.C.
FATİH KAYMAKAMLIĞI
PERTEVİNİYAL LİSESİ
2024-2028
STRATEJİK PLANI



Geleceğin güvencesi sağlam temellere dayalı bir eğitime, eğitim ise öğretmene dayalıdır.

- Mustafa Kemal Atatürk





Okul/Kurum Bilgileri

İli:	İSTANBUL	İlçesi:	FATİH
Adres:	İskender paşa Mahallesi/Atatürk Bulvarı/ No:1/Aksaray/Fatih	Coğrafi Konum (link)*:	https://googl/maps/M6RWjWgvBtxg39289
Telefon Numarası:	0212-63520 72	Faks Numarası:	02126352074
E- Posta Adresi:	456341@meb.k12.tr	Web sayfası adresi:	https://pertevniyallisesi.meb.k12.tr/
Kurum Kodu:	456341	Öğretim Şekli:	Tam gün

Pertevniyal Lisesi Ön Cephe



Okul Müdürü



Sunuş

Çağımız dünyasında her alanda yaşanan hızlı gelişmelere paralel olarak eğitimin amaçlarında, yöntemlerinde ve işlevlerinde de değişimin olması vazgeçilmez, ertelenmez ve kaçınılmaz bir zorunluluk haline gelmiştir. Eğitimin her safhasında sürekli gelişime açık, nitelikli insan yetiştirme hedefine ulaşılabilmesi; belli bir planlamayı gerektirmektedir.

Bugün yönetim biliminin söylediği üzere en küçüğünden en büyüğüne tüm kurumlar amaçlarına ulaşmak için planlama yapmak zorundadır. 21. Yüzyıl; çevre şartlarının hızla değiştiği, esnek, uzun vadeli ve dış çevredeki değişimi temel alan planlamayı zorunlu kılan bir dönemdir. İşte bu planlama şekli günümüzde “stratejik planlama” olarak adlandırılmaktadır.

Ülkemizde yönetimler, tüm devlet kurumlarında da stratejik planlamanın zorunlu olduğunu anlamışlar ve bu konuda yasal düzenlemeler yapmışlardır. 5018 sayılı Kamu Mali Yönetim ve Kontrol Kanunu ile tüm kamu kurum ve kuruluşlarının Stratejik Planlama yapması yasal zorunluluk haline gelmiştir.

Milli Eğitim Bakanlığı birimlerinin hazırlamış olduğu stratejik planlama ile izlenebilir, ölçülebilir ve geliştirilebilir çalışmaların uygulamaya konulması daha da mümkün hale gelecektir. Eğitim sisteminde planlı şekilde gerçekleştirilecek atılımlar; ülke bazında planlı bir gelişmenin ve başarmanın da yolunu açacaktır.

Eğitim ve öğretim alanında mevcut değerlerimizin bilgisel kazanımlarla kaynaştırılması; ülkemizin ekonomik, sosyal, kültürel yönlerden gelişimine önemli ölçüde katkı sağlayacağı inancını taşımaktayız. Stratejik planlama, kamu kurumlarının varlığını daha etkili bir biçimde sürdürebilmesi ve kamu yönetiminin daha etkin, verimli, değişim ve yeniliklere açık bir yapıya kavuşturulabilmesi için temel bir araç niteliği taşımaktadır.

İnsan, sevgi ve saygı, şeffaflık ve demokratlık, katılımcılık ve paylaşımcılık, bilimsellik ve gerçekçilik, yaratıcılık ve yenilikçilik değerlerini ilke edinerek; ülkesine, topluma ve tüm insanlığa bağlılık duygusu gelişmiş bireyler yetiştiren ve köklü bir geçmişi ve geleneği olan Pertevniyal Lisesi; eğitim-öğretim kalitesinin artırılması için tüm birimleriyle gayretli bir şekilde çalışmaktadır.

Bu anlamda, 2024-2028 dönemi stratejik planının; belirlenmiş aksaklıkların çözüme kavuşturulmasını ve çağdaş eğitim ve öğretim uygulamalarının bilimsel yönleriyle başarıyla yürütülmesini sağlayacağı inancını taşımaktayız.

Stratejik planın hazırlanmasında görev alan tüm arkadaşlara şükranlarımı sunar; Okulumuz, ilçemiz, ilimiz ve Ülkemiz eğitim sistemine hayırlı olmasını diliyorum.

Şeref KOÇ

Okul Müdürü

İÇİNDEKİLER

Giriş

Okul Kurum Bilgileri	4
Sunuş: Okul Müdürü Şeref KOÇ	7
İçindekiler	8
Kısaltmalar	10

Bölüm 1

1. STRATEJİK PLANIN HAZIRLIK SÜRECİ	11
1.1. Strateji Geliştirme Kurulu ve Stratejik Plan Ekibi	11
1.2. Planlama Süreci.....	11

Bölüm 2

2. DURUM ANALİZİ	12
2.1. Kurumsal Tarihçe	12
2.2. Uygulanmakta Olan Stratejik Planın Değerlendirilmesi	13
2.3. Yasal Yükümlülükler ve Mevzuat Analizi	14
2.4. Üst Politika Belgeleri Analizi	15
2.5. Faaliyet Alanları ile Ürün/Hizmetlerin Belirlenmesi.....	16
2.6. Paydaş Analizi	18
2.7. Kurum İçi Analiz	20
2.7.1. Kurum Kültürü Analizi	20
2.7.2. Kuruluş İçi Analiz	22
2.8. Teşkilat Yapısı.....	25
2.9. İnsan Kaynakları	26
2.10. Teknolojik Düzey	36
2.11. Mali Kaynaklar	39

2.12.	İstatistiki Bilgiler	41
2.13.	Çevre Analizi	42
2.14.	PEST(Politik, Ekonomik, Sosyo-Kültürel, Teknolojik) Analizi	43
2.15.	GZFT(SWOT)ANALİZİ	44
2.15.1.	Güçlü ve Zayıf Yönler	44
2.15.2.	Fırsatlar ve Tehditler	46
2.16.	Tespit ve İhtiyaçların Belirlenmesi	48

Bölüm 3

3. GELECEĞE BAKIŞ	50
3.1. MİSYONUMUZ	50
3.2. VİZYONUMUZ.....	50
3.3. TEMEL DEĞERLER.....	51
3.4. AMAÇ, HEDEF, GÖSTERGE VE STRATEJİLER	51

Bölüm 4

4. MALİYETLENDİRME	62
---------------------------------	-----------

Bölüm 5

5. İZLEME VE DEĞERLENDİRME	63
5.1. PERTEVİNİYAL ANADOLU LİSESİ 2024-2028 Stratejik Planı İzleme ve Değerlendirme Modeli	63
5.2. İZLEME VE DEĞERLENDİRME SÜRECİNİN İŞLEYİŞİ.....	64
6. EKLER.....	65

6.1. ÖĞRENCİ GÖRÜŞ VE DEĞERLENDİRMELERİ ANKETİ	65
6.2. ÖĞRETMEN GÖRÜŞ VE DEĞERLENDİRMELERİ ANKETİ	66
6.3. VELİ GÖRÜŞ VE DEĞERLENDİRMELERİ ANKETİ	67

KISALTMALAR

AB Avrupa Birliđi
ABİDE Akademik Becerilerin İzlenmesi ve Deđerlendirilmesi
AP Alt Program
BİLSEM Bilim ve Sanat Merkezi
BT Biliřim Teknolojileri
CİMER Cumhurbaşkanlıđı İletiřim Merkezi
CK Cumhurbaşkanlıđı Kararnamesi
D-AOBM Diller iin Avrupa Ortak Bařvuru Metni
DYK Destekleme ve Yetiřtirme Kursları
DYS Doküman Yönetim Sistemi
EBA Eđitim Biliřim Ađı
ETKİM Eđitim Teknolojileri Kuluka ve İnovasyon Merkezi
FATİH Fırsatları Artırma ve Teknolojiyi İyileřtirme Hareketi
GZFT Gülü Yönler, Zayıf Yönler, Fırsatlar ve Tehditler Analizi
HEMBA Halk Eđitimi Merkezleri Biliřim Ađı
HTS Hukuk Takip Sistemi
IPA Instrument for Pre-Accession Assistance (Katılım Öncesi Mali Yardım Aracı)
ISCED Uluslararası Standart Eđitim Sınıflandırması
İKS Kurum Standartları Modülü
İYEP İlkokullarda Yetiřtirme Programı
MEB Millî Eđitim Bakanlıđı
MEBBİS Millî Eđitim Bakanlıđı Biliřim Sistemleri
MEBİM Millî Eđitim Bakanlıđı İletiřim Merkezi
MEİS Millî Eđitim İstatistik Modülü
MTSK Motorlu Tařıtlar Sürücü Kursları
OECD Organisation for Economic Co-operation and Development (İktisadi İř Birliđi ve Kalkınma Teřkilatı)
OSB Organize Sanayi Bölgesi

ÖBA Öđretmen Biliřim Ađı
PESTLE Politik, Ekonomik, Sosyolojik, Teknolojik, Yasal ve Ekolojik Analiz
PG Performans Göstergesi
PIRLS Progress in International Reading Literacy Study
PISA Programme for International Student Assesment (Uluslararası Öđrenci Deđerlendirme Programı)
RAM Rehberlik Arařtırma Merkezi
REBUS Resmî Burslu Öđrenci Sistemi
STK Sivil Toplum Kuruluđu
TDBS Türke Dil Beceri Sınavı
TEFBİS Türkiye’de Eđitimin Finansmanı ve Eđitim Harcamaları Bilgi Yönetim Sistemi
TIMSS Trends in International Mathematics and Science Study (Matematik ve Fen Bilimleri Uluslararası Arařtırması)
TİKA Türk İř Birliđi ve Koordinasyon Ajansı Başkanlıđı
TÜBİTAK Türkiye Bilimsel ve Teknolojik Arařtırma Kurulu
TYÇ Türkiye Yeterlilikler Çerevesi
TYT Temel Yeterlilik Testi
UEK Uzaktan Eđitim Kapısı
YDS Yabancı Dil Sınavı
YLSY Yurt Dıřına Lisansüstü Öđrenim Görmek Üzere Gönderilecek Adayları Seçme ve Yerleřtirme
YÖK Yükseköđretim Kurulu

STRATEJİK PLANIN HAZIRLIK SÜRECİ

1.1. Strateji Geliştirme Kurulu ve Stratejik Plan Ekibi

Üst Kurul Bilgileri		Ekip Bilgileri	
Adı Soyadı	Unvanı	Adı Soyadı	Unvanı
ŞEREF KOÇ	Okul Müdürü	ŞEREF KOÇ	Okul Müdürü
MUSTAFA EKEN	Müdür Yardımcısı	Fırat KARABULUT	Müdür Yardımcısı
FİGEN ŞAHİN	Almanca Öğretmeni	Remzi ÖZ	Bilişim Teknolojileri Öğretmeni
Gülbahar AKTEMUR	Okul Aile Birliği Başkanı	ALAADDİN KARATEPE	Müzik Öğretmeni
Murat AYAR	Okul Aile Birliği Yönetim Kurulu Başkanı	Mediha DOLMUŞ	Okul Aile Birliği Başkan Yardımcısı
Vural YILDIRIM	Okul Aile Birliği Üyesi		

Tablo 1: Strateji Geliştirme Kurulu ve Stratejik Plan Ekibi Tablosu

1.2. Planlama Süreci

Pertevniyal Anadolu Lisesi 2024-2028 dönemi stratejik plan hazırlanma süreci Strateji Geliştirme Kurulu ve Stratejik Plan Ekibi'nin oluşturulması ile başlamıştır. Ekip tarafından oluşturulan çalışma takvimi kapsamında ilk aşamada durum analizi çalışmaları yapılmış ve durum analizi aşamasında, paydaşlarımızın plan sürecine aktif katılımını sağlamak üzere paydaş anketi, toplantı ve görüşmeler yapılmıştır. Durum analizinin ardından geleceğe yönelim bölümüne geçilerek okulumuzun/kurumumuzun amaç, hedef, gösterge ve stratejileri belirlenmiştir.

DURUM ANALİZİ

Durum analizi bölümünde okulumuzun mevcut durumu ortaya konularak neredeyiz sorusuna yanıt bulunmaya çalışılmıştır. Bu kapsamda okulumuzun kısa tanıtımı, uygulanmakta olan planın değerlendirilmesi, mevzuat ve üst politika belgelerinin analizi, faaliyet alanlarımız paydaş analizi, kuruluş içi analiz, dış çevre analizi, okulumuzun Güçlü Zayıf Fırsat ve Tehditleri(GZFT) ile tespit ve ihtiyaçlarının ele alınmasına yer verilmiştir.

2.1. Kurumsal Tarihçe

Padişah II. Mahmut'un eşi Abdülaziz'in annesi Pertevniyal Valide Sultan, 1869'da vakıf kurmuştur. Vakıf aracılığı ile birçok rüştiye açılmıştır. İlk eşi anısına açılan Mekteb-i Mahmudiye'dir. Mekteb-i Mahmudiye'nin (Pertevniyal Merkez Rüştiyesi) 5 Nisan 1872 Cuma günü devlet erkânının ve halkın katılımıyla dualarla açılışı yapılmıştır. Mekteb-i Mahmudiye Rüştiyesi 3530 altın sarfı ile iki yılda Valde Camii'nin yanına inşa edilmiştir. Bu bina 2 katlı, 8 derslikli ahşap bir binadır. Binanın giriş katı "Sıbyan Mektebi" ikinci katı "Rüştiye Mektebi" olarak kullanılmış ve binada 150 öğrenciyle eğitim-öğretime başlanmıştır.

1876-1877'de Osmanlı-Rus savaşının göçmenlerinin yerleştirmek için mektepte geçici bir süre eğitime ara verilmiştir. 1904-1905'te yapılan tamir nedeniyle mektep Miri Paşa Konağı'na taşınmıştır. 1908 yılında yol ve meydan açma çalışmaları nedeniyle Mekteb-i Mahmudiye söktürülmüştür. Bir rivayete göre de 1911 Aksaray yangınında kül olmuştur. Sonra Mekteb-i Mahmudiye Aksaray Horhor'da Kızıl Minare civarında bulunan ahşap bir konağa, oradan da Aksaray Sinekli Bakkal sokağında Esvapçı İsmet Bey'in konağına taşınmıştır. Bütün bu yer değiştirmelerden dolayı mektep, evraklarda Mekteb-i Mahmudiye, Mahmudiye Rüştiyesi, Mahmudiye Pertevniyal Vakıf Mektebi, Pertevniyal Merkez Rüştiyesi, Mahmudiye Merkez Rüştiyesi Mektebi, 45. Mektep gibi isimlerle anılmıştır. Cumhuriyet Dönemi'nde, Pertevniyal Vakfı Mütevellisi Osman Bey, birikmiş vakıf paraları ile Mimar Sırrı Arif Bey'e bir proje hazırlatmış, 1929 yılında binanın yapımına başlanmıştır.

Binanın giriş kapısının üstünde "VALİDE MEKTEBİ" yazılmıştır. Fakat okulun adı Bakanlar Kurulu'nun kararıyla "PERTEVNİYAL LİSESİ" olarak ilan edilmiştir. Pertevniyal Lisesi, ortaokul ve lise bir arada eğitim görmek üzere 30 Ekim 1930 tarihinde, bugün A blok diye adlandırılan binada, resmi olarak eğitime başlamıştır. 1938-39'da B blok 1. Kısım, 1956'da B blok 2. Kısım, 1968'de C blok yapılmış ve 03.03.1969 tarihinde törenle hizmete açılmıştır.

Okul, 19.11.1986'da tadilat nedeniyle Çapa'daki Yüksek Öğretmen Okulu binasına taşınmış, Aksaray'daki binasına Pertevniyal Eğitim Vakfı, Pertevniyal Lisesinden Yetişenler Derneği, Pertevniyal Spor Kulübü ve çok değerli Pertevniyal mezunlarının katkılarıyla 1991-1992 yılında dönmüştür. Okul, 1992'de Süper Lise, 1998'de Anadolu Lisesi, 2015'te Proje Lisesi olmuştur. 2023-2024 yılları arasında B blokta deprem güçlendirmesi yapılması sebebiyle öğrenciler Şehremini Anadolu Lisesinde eğitime devam etmişlerdir. 150 öğrenciyle eğitime başlayan asırlık Pertevniyal Lisesi, bugün 3 bin 100 metre karelik alanda yüz binlerce mezun vererek ülkeye değerler yetiştirmeye devam etmektedir.

2.2. Uygulanmakta Olan Stratejik Planın Değerlendirilmesi

2019 yılında yürürlüğe giren Pertevniyal Anadolu Lisesi Müdürlüğü 2019-2023 Stratejik Planı; Stratejik Plan Hazırlık Süreci, Durum Analizi, Geleceğe Bakış, Maliyetlendirme ile İzleme ve Değerlendirme olmak üzere beş bölümden oluşturulmuştur. Planın Geleceğe Bakış bölümünün Amaç ve Hedeflere İlişkin Mimarisinde 11 Amaç ve 11 Hedef bulunmaktadır. Hedeflere bağlı, alt göstergelerle birlikte 54 Performans Göstergesi ve bu göstergelerle ilgili olarak da 49 Strateji yer almaktadır.

Her yıl düzenli olarak hazırladığımız Stratejik Plan İzleme ve Değerlendirme Raporu çalışmaları sırasında plan başlangıç döneminde belirlediğimiz hedeflerimize ne ölçüde yaklaştığımız ve aksayan yönlerimizin neler olduğu açık bir şekilde ortaya çıkmıştır. Özellikle küresel salgın koşullarının etkisiyle gerileme gösteren göstergeler sayılmazsa Performans Göstergelerinin ve bağlı oldukları Hedef Kartlarının pek çoğunda belirlenen hedeflere ulaşıldığı gözlenmiştir. Hazırlanan İzleme ve Değerlendirme Raporlarının sonuçları bir sonraki yıl için yapılacak çalışmalar konusunda Müdürlüğümüz için yol gösterici olmuştur.

Plan başlangıç döneminden 2022 İzleme ve Değerlendirme Raporumuz dâhil olmak üzere alt göstergelerle birlikte 81 Performans Göstergesinde %50 ve üzeri gerçekleştirme gösteren Performans Göstergelerinin 4 yıllık ortalama oranı %70 olmuştur. Okulumuzun olağan dışı koşullardan etkilenme düzeyi ve bu dönemde yaşanan küresel salgın koşullarının da etkisi düşünüldüğünde bu oranların bu koşullarda oldukça makul olduğu kabul edilebilir.

DURUM ANALİZİ

2.3. Yasal Yükümlülükler ve Mevzuat Analizi

T.C. kanunları doğrultusunda çalışmalar yapan Müdürlüğümüz, Millî Eğitim Bakanlığının taşradaki görevlerini yürüten ve diğer devlet politikalarını Valilik Makamına bağlı olarak hayata geçiren kamu kurumlarından biridir. Müdürlüğümüz Millî Eğitim Bakanlığına ve İlçe Milli Eğitim Müdürlüğü Makamına karşı müdürlüğümüz birinci dereceden sorumludur. Müdürlüğümüz, Millî Eğitim Bakanlığı adına üstlendiği sorumluluğunu; Kanun, Kanun Hükmünde Kararname, Tüzük, Yönetmelik, Yönerge, Genelge ve Emirler doğrultusunda Millî Eğitim Temel İlkelerine göre yerine getirmektedir. Müdürlüğümüzün kendisine bağlı birimleri izleme, değerlendirme ve geliştirme gibi sorumlulukları *Milli Eğitim Bakanlığı Orta Öğretim Kurumları Yönetmeliği*'nde tanımlanmıştır. Gerekli çalışmalar bu doğrultuda yürütülmektedir.

Pertevniyal Lisesi Müdürlüğünün yasal yetki, görev ve sorumlulukları başta T.C. Anayasası olmak 14.6.1973 tarihli ve 1739 sayılı Millî Eğitim Temel Kanunu ve 25/8/2011 tarihli ve 652 sayılı Millî Eğitim Bakanlığının Teşkilât ve Görevleri Hakkında Kanun Hükmünde Kararname hükümlerine dayanılarak 26.07.2014 tarih ve 29072 sayılı Resmî Gazetede yayınlanan *Milli Eğitim Bakanlığı Orta Öğretim Yönetmeliği esaslarına göre belirlenmiştir.*

Okulların görev, yetki ve sorumluluklarını düzenleyen çok sayıda kanun ve yönetmelik bulunmaktadır. Bunlardan;

- 1739 sayılı Millî Eğitim Temel Kanunu,
- 5018 sayılı Kamu Mali Yönetimi ve Kontrol Kanunu,
- 652 sayılı Millî Eğitim Bakanlığının Teşkilat ve Görevleri Hakkında Kanun Hükmünde Kararname,
- Öğretmenlik Meslek Kanunu,
- Aday Öğretmenlik ve Öğretmenlik Kariyer Basamakları Yönetmeliği
- Millî Eğitim Bakanlığı Orta Öğretim Yönetmeliği önem taşımaktadır.
- Sosyal Etkinlikler Yönetmeliği
- Rehberlik ve Psikolojik Danışma Hizmetleri Yönetmeliği

Müdürlüğümüz yukarıda belirtilen yasal çerçeve ve yönetmelikler doğrultusunda hizmet vermeye devam etmektedir.

DURUM ANALİZİ

2.4. Üst Politika Belgeleri Analizi

Müdürlüğümüz 2024-2028 Stratejik Plan hazırlıkları için güncel Üst Politika Belgeleri'nin ilgili bölümleri ayrıntılarıyla incelenmiştir. Üst Politika Belgelerinin incelenmesi sonucunda tespit edilen ilgili politikalar ve hedefler, idaremize verilmiş olan görevlere göre analiz edilmiştir. Böylece Stratejik Plan hazırlıkları kapsamında incelenen Üst Politika Belgelerine Durum Analizi raporunda yer verilmiştir. Üst Politika Belgeleri, Temel Üst Politika Belgeleri ile Diğer Üst Politika Belgeleri olmak üzere iki bölümde analiz edilmiştir. Üst Politika Belgeleri ile Stratejik Plan ilişkisinin kurulması amacıyla Üst Politika Belgeleri Analiz Tablosu aşağıda yer alan Üst Politika Belgeleri Tablosuna göre oluşturulmuştur.

Üst Politika Belgeleri	
12. Kalkınma Planı	Diğer Kamu Kurum ve Kuruluşlarının Stratejik Planları
2022-2024 Orta Vadeli Program	Mesleki Eğitim Kurulu Kararları
Orta Vadeli Mali Planlar	Türkiye Yeterlilikler Çerçevesi
2024 Yılı Cumhurbaşkanlığı Yıllık Programı	Ulusal ve Uluslararası Kuruluşların Eğitim ve Türkiye ile İlgili Raporları
Cumhurbaşkanlığı İcraat Programları	İstanbul Valiliği Onaylı İlgili Raporları
MEB2024-2028 Stratejik Planı	2024-2028 İstanbul Bölge Planı
20. Millî Eğitim Şurası Kararları	Avrupa Birliği 2030 Dijital Pusulası
Millî Eğitim Kalite Çerçevesi	Avrupa Birliği Müktesebatı ve Ülke Raporları
İstanbul İl Millî Eğitim Müdürlüğü 2024-2028 Stratejik Planı	Fatih İlçe Millî Eğitim Müdürlüğü 2024-2028 Stratejik Planı

Tablo 2: Üst Politika Belgeleri

Pertevniyal Lisesi Müdürlüğü 2024-2028 Stratejik Planının Stratejik Amaç, Hedef, Performans Göstergeleri ve Stratejileri hazırlanırken yukarıda sözü edilen Üst Politika Belgelerinden yararlanılmıştır. Üst Politika Belgelerinde yer almayan ancak Müdürlüğümüzün Durum Analizi kapsamında önceliklendirdiği alanlara ise Geleceğe Bakış bölümünde yer verilmiştir.

DURUM ANALİZİ

2.5. Faaliyet Alanları ile Ürün/Hizmetlerin Belirlenmesi

2024–2028 Stratejik Plan hazırlık sürecinde Müdürlüğümüzün faaliyet alanları ve hizmetlerinin belirlenmesine yönelik çalışmalar yapılmıştır. Bu kapsamda hizmet birimlerinin yasal yükümlülükleri, standart dosya planı, Üst Politika Belgeleri, yürürlükteki uygulanan sistem ve Kamu Hizmet Envanteri incelenerek Müdürlüğümüzün hizmetleri tespit edilmiştir. Faaliyet alanları ile ürün ve hizmetler aşağıdaki tabloda ana başlıklar hâlinde verilmiştir.

Okulumuzda öğrencilerimizin kayıt, nakil, devam-devamsızlık, not, işlemleri vb. e-okul yönetim bilgi sistemi üzerinden yapılmaktadır. Öğretmenlerimizin özlük, derece-kademe, terfi, hizmet içi eğitim, maaş ve ek ders işlemleri İlçe Milli Eğitim Müdürlüğü tarafından MEBBİS ve KBS sistemleri üzerinden yapılmaktadır. Okulumuzun mali işlemleri ilgili yönetmeliklere uygun olarak yapılmaktadır. Okulumuzun iki rehber öğretmeni olması sebebiyle rehberlik hizmetleri Rehber Öğretmenler tarafından yapılmaktadır. Okulumuz İl ve İlçe Milli Eğitim Müdürlüğümüz tarafından düzenlenen sosyal, kültürel ve sportif yarışmalara katılmaktadır.

FAALİYET ALANI: EĞİTİM	FAALİYET ALANI: YÖNETİM İŞLERİ
Hizmet-1: Eğitim Hizmetleri Okulda eğitimin düzenli olarak işleyişini sağlama Ders dışı eğitim çalışmalarının işleyişini sağlama İl ve ilçe MEM koordinesinde yürütülen farklı konulardaki eğitim programlarının uygulanmasını sağlamak Öğrencilerin kişisel ve sosyal açıdan değerler açısından donanması için değerler eğitimi almalarını sağlamak Ders programı ile zaman çizelgesini hazırlamak Öğrencilerin zararlı alışkanlıklardan uzak ve güven içinde eğitim almalarını sağlamak Engelli öğrencilerle ilgili tedbirler almak	Hizmet-7: Öğrenci işleri hizmeti Öğrenci Kayıt alanlarının ve eğitim bölgelerinin İl MEM, Belediye ve Muhtarlıklar Aracılığı ile Oluşturmak Öğrencilerin kayıt, nakil ve mezuniyet işlemlerini yürütmek Okul Demokrasi Meclisleri Projesini Uygulamak Öğrenci Sağlık Taramaları ile Aşı Uygulamalarını Toplum Sağlığı Merkezi ve Aile Hekimliği Vasıtasıyla Yapılmasını Sağlamak Disiplin İşlemlerini Yürütmek Denklik ve Başka Ülke Vatandaşı Olup, Okul Kayıt Alanı İçerisinde İkamet Eden Vatandaşların Çocuklarının Kayıt İşlemleri ile İlgili İşleri Yürütmek
Hizmet-2: Kültürel Çalışmalar Bilimsel, sosyal ve kültürel çalışmaları yürütmek Belirli gün ve haftalarla ilgili etkinlikleri yürütmek İnceleme, tanıma ve araştırma amaçlı gezilerin düzenlenmesini sağlamak Öğrencilerin değerler eğitimlerini almalarını sağlamak Okulda okuma alışkanlığının artırıcı çalışmalar yapmak. Atatürk Sevgisi, Milli Tarih, Kültür ve Dil Bilincinin Yerleşmesini Sağlayıcı Çalışmalar yapmak Sergi, Panel, Konferans, Seminer gibi etkinlikler düzenlemek	Hizmet-8: Personel işleri hizmeti Hizmet içi eğitim Özlük hakları, Sendikal Hizmetler Öğretmenlerin Öğretmenevlerinden faydalanması için başvuru işlemlerini yürütmek Okulda öğretmenler için uygun dinlenme ortamları hazırlamak Öğretmenler günü ile ilgili programlar hazırlamak Hizmet içi eğitim ihtiyaçlarını belirlemek ve üst birimleri bilgilendirmek Personelin kişisel gelişimlerini hizmet içi eğitim yoluyla tamamlamalarını sağlamak Yenilikçi ve uzaktan eğitim faaliyetlerinden personelin faydalanmasını sağlamak Personeli hizmet içi eğitim faaliyetleri hakkında bilgilendirmek

FAALİYET ALANI: EĞİTİM

Hizmet-3: Spor etkinlikleri

Çeşitli spor dallarında öğrencilerin yetişmesi için gerekli egzersizlerin ve çalışmaların yapılmasını sağlamak ve bu öğrencilerin ilgili yarışmalara katılmak için gerekli işlemleri yerine getirmek
Milli ve mahalli bayram günleri ile ilgili törenlere katılmak
Satranç, Dama, Mangala gibi zekâ oyunlarının öğrencilerle tanınıp oynanmasını sağlamak

Hizmet-4: Öğretim Hizmetleri

Program geliştirme çalışmalarına katkıda bulunma
Öğrenci başarısını geliştirmek için çalışmalar yapmak
Öğretim programları, yöntem ve teknikler, ölçme ve değerlendirme çalışmalarında öğretmen, öğrenci ve velileri bilgilendirmek

Hizmet-5: Rehberlik Hizmetleri

Okuldaki rehberlik hizmetlerini planlama
Rehberlik hizmetlerinin yürütülmesi ile ilgili gerekli kurul ve komisyonları kurma ve çalıştırma
Şiddet eylem planını hazırlama ve uygulama
Öğrencileri üniversite tercihlerinde bilgilendirme

Hizmet-6: Kurtarma ve Koruma Hizmetleri

Okuldaki arama, kurtarma ve koruma AFAD hizmetleri birimi koordinesinde hazırlanması gereken planları hazırlama
Okuldaki arama, kurtarma ve koruma hizmetleri için İl MEM ve AFAD hizmetleri birimi koordinesinde kurulması gerekli ekipleri kurma, bunlara eğitim verme ve görevlerini tebliğ etme
Herhangi bir felaket ve tehlike anında okulun boşaltılması ve toplanma yerlerinde toplanması için gerekli planlamaları, yer tespitlerini ve tatbikatları yapma, sonuçları paylaşma ve ilgili üst birimlere rapor etme
Okulun nöbet görevlerini planlama ve ilgililere tebliğ etme
Yangın söndürme donanımlarını tedarik etme ve kontrollerini yaptırma

FAALİYET ALANI: YÖNETİM İŞLERİ

Hizmet-9: Mali İşlemler

Personelin her türlü özlük işlemlerinden okuldan yapılabilecek olanları İl MEM koordinesi ile yürütmek
MEBBİS sistemi üzerinden e-personel modülün de personelle ilgili bilgileri güncel tutmak ve kişisel verileri korumak
Kurum Bütçesini Hazırlama ve Yürütme
Personelin maaş, ücret, emeklilik vs. iş ve işlemlerinin KBS Sisteminde sağlıklı bir şekilde yürütülmesi için tedbirler almak
Alım-Satım İşlerini Yapmak
Taşınırlerle ilgili iş ve işlemlerin KBS Sisteminde Taşınır Eşya Modülü üzerinden sağlıklı bir şekilde yürütülmesi için tedbirler almak
Okul aile birliği gelir ve giderlerinin TEFBİS modülüne işlenmesini sağlama

Hizmet-10: Velilerle İlgili Hizmetler

Veli toplantıları, Veli iletişim hizmetleri
Okul-Aile Birliği faaliyetleri
Anne Eğitimi Çalışmaları

Hizmet-11: Denetim Hizmetlerinin Yürütülmesi

Okul içindeki şikâyetlerin değerlendirilmesini sağlama
Ön inceleme işlemlerinin yürütülmesini takip etme
Denetim çalışmalarının sonuçlarını inceleme ve değerlendirme
Okuldaki iş ve işlemlerin denetime hazır halde olmasını sağlama
Mevzuatın uygulanmasında tereddüde düşülen hususlarda üst birimlerden görüş alma ve bunu paylaşma

DURUM ANALİZİ

2.6. Paydaş Analizi

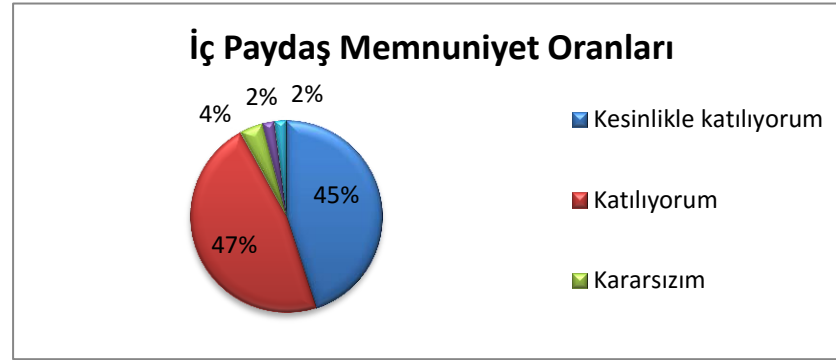
İç ve dış paydaş anketleri stratejik planlama sürecinde idarelerin hizmetlerinden doğrudan ya da dolaylı olarak yararlanan ya da etkilenen bireylerin ve grupların bu hizmetlerle ilgili beklentilerini, kanaatlerini ve memnuniyetlerini belirlemek amacıyla geliştirilen veri toplama araçlarıdır. Bu amaçla geliştirilen anketler paydaşların stratejik planlama sürecine katılımını sağladığı gibi idarenin karar alma sürecini ve yönetimini veriye dayalı olarak planlamasını sağlar.

Paydaş görüş ve beklentileri SWOT (GZFT) Analizi Formu, Çalışan Memnuniyeti Anketi, Öğrenci Memnuniyeti Anketi, Veli Anketi Formu kullanılmaktadır. Aynı zamanda öğretmenler kurulu toplantıları, Zümre toplantıları gibi toplantılarla görüş ve beklentiler tutanakla tespit edilmekte Okulumuz bünyesinde değerlendirilmektedir. 2024-2028 Stratejik Plan hazırlıkları Durum Analizi çalışmaları kapsamında da İstanbul İl Milli Eğitim Müdürlüğünce Bakanlığımızın geliştirdiği format esas alınarak İç ve Dış Paydaş Anketleri geliştirilmiştir.

Stratejik Planlama ekibi öncelikle iç ve dış paydaşlardan görüş ve önerilerin nasıl alınmasına karar vermiş paydaş görüşü alma yönteminde anket, mülakat ve gözlem yöntemleri belirgin olarak ortaya çıkmıştır. Ekipte görev dağılımı yapılarak hangi paydaşla kimin nasıl ve ne zaman görüş alınacağı belirlenmiş, paydaş görüş ve önerilerin alınmasında sistematiklik sağlanmıştır. Gerek iç gerekse dış paydaşlarımızın görüş ve önerileri sonucunda ortaya çıkan hususlar, stratejik amaçların ve hedeflerin belirlenmesi ile öncelikli stratejik alanların tespitinde büyük ölçüde bizim için belirleyici olmuştur.

Bu kapsamda:

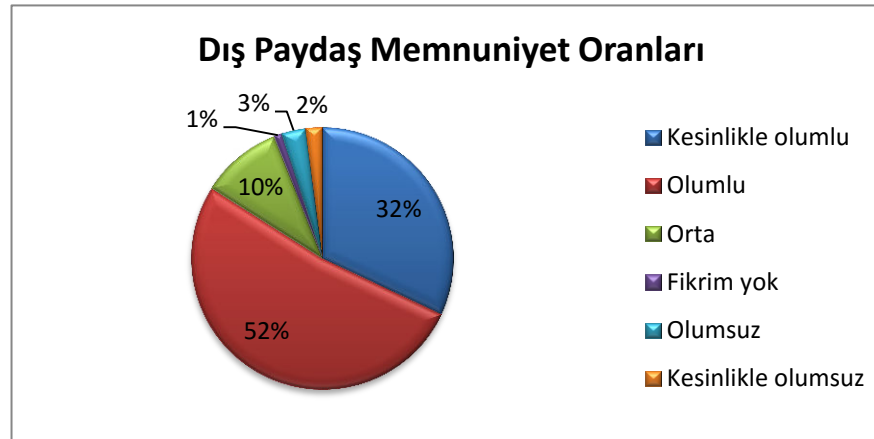
1. İç Paydaşlardan Verilerin Toplanması ve Değerlendirilmesi Stratejik planlama ekibi tarafından hazırlanan ve 2024-2028 yılları arası faaliyetlerin planlanmasını içeren stratejik planlama çalışmalarında iç paydaşlarımızın Pertevniyal Anadolu Lisesi faaliyetlerini nasıl gördüklerine ilişkin görüşlerini içeren iç paydaş anketi çalışmasına Okulumuzda 200 kişi katılmıştır. Veriler müdür yardımcıları, öğretmenler, öğrenciler, destek personeli ve okul aile birliği üyelerinden 4-24 Mart 2024 arası toplanmıştır.
2. Anket verilerindeki %50 ve üzeri oranlar “orta”, “olumlu” ve “kesinlikle olumlu” olarak memnuniyet şeklinde, %50'nin altındaki oranlar ise “olumsuz” ve “kesinlikle olumsuz” olarak memnuniyetsizlik şeklinde kabul edilmiştir. Grafikteki oranlara katılıyorum ve kesinlikle katılıyorum cevapların toplam oranı %92'dir.



Grafik-1: İç Paydaş Memnuniyet Oranları

3. Dış Paydaşlardan Verilerin Toplanması ve Değerlendirilmesi Pertevniyal Anadolu Lisesi görev faaliyetlerini sürdürürken paylaşımda bulunduğu veliler, kamu kurum ve kuruluşlar, muhtarlar, sivil toplum ve özel sektör kuruluşları dış paydaş olarak belirlemiştir. Bu paydaşlara hazırlanmış olan anketler uygulanarak iç ve dış paydaşların görüşleri 4-22 Mart 2024 arası tarihlerde alınmıştır. Toplam 200 kişiden görüş alınmıştır. Anketlerin veri tabanında toplanmasından sonra veriler bilgisayar ortamına aktarılmış ve aktarılan veriler Okulumuz Rehberlik Servisi tarafından analiz edilmiştir. İç ve dış paydaş analiz sonuçlarına göre paydaşlarımızın Pertevniyal Anadolu Lisesi nasıl gördüğü ortaya konmuş, güçlü ve zayıf yönlerimizin belirlenmesinde oldukça faydalı olmuştur. Paydaş analizinden elde edilen veriler önem dereceleri de dikkate alınarak GZFT, gelişim/sorun alanları ve geleceğe yönelim bölümlerine yansıtılmıştır.

Anket verilerindeki %50 ve üzeri oranlar “orta”, “olumlu” ve “kesinlikle olumlu” olarak memnuniyet şeklinde, %50’nin altındaki oranlar ise “olumsuz” ve “kesinlikle olumsuz” olarak memnuniyetsizlik şeklinde kabul edilmiştir.



Grafik-2: Dış Paydaş Memnuniyet Oranları

Grafikteki oranlara göre orta, olumlu ve kesinlikle olumlu cevapların toplam oranı %93’tür.



DURUM ANALİZİ

2.7. Kurum İçi Analiz

Kuruluş içi analiz Müdürlüğümüzün kurum kültürü analizi, teşkilat yapısı, insan kaynakları, teknolojik kaynakları, fiziki ve mali kaynaklarına ilişkin mevcut kapasitesinin değerlendirmesine ilişkin bilgileri içermektedir.

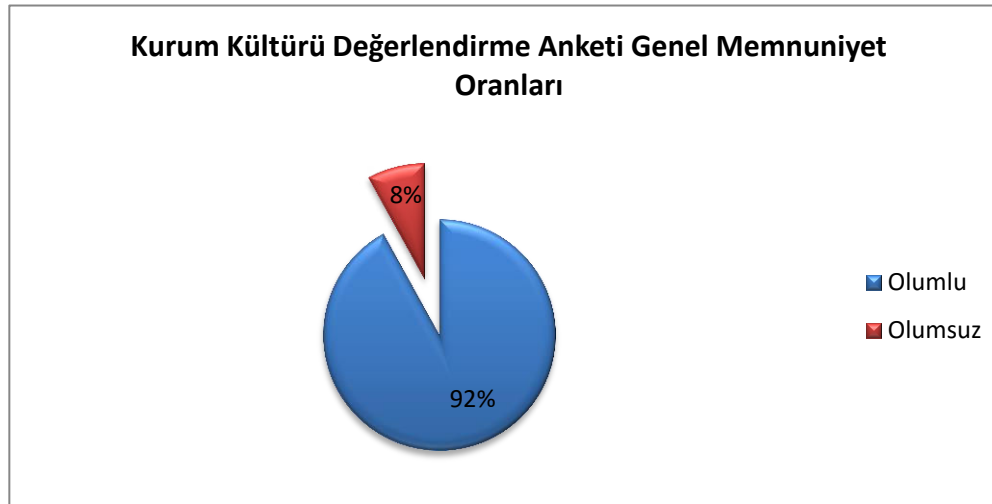
2.7.1. Kurum Kültürü Analizi

Müdürlüğümüzün 2024-2028 Stratejik Plan çalışmaları kapsamında Bakanlığımızın geliştirdiği format esas alınarak Kurum Kültürü Değerlendirme Anketi hazırlanmıştır.

Bu kapsamda 4-22 Mart 2024 arasında elden Müdürlüğümüz çalışanlarına (müdür yardımcısı öğretmen ve diğer personel) yönelik Kurum Kültürü Değerlendirme Anketi uygulanmıştır. Anketimiz Kararlara Katılım, İş Birliği, Bilginin Yayılımı, Öğrenme, Kurum İçi İletişim, Değişime Açıklık, Stratejik Yönetim, Ödül ve Ceza Sistemi başlıkları altında bu konulara ilişkin çalışan algısını belirlemeye yönelik 29 sorudan oluşturulmuştur. Anketimizde katılımcıların kişisel bilgileri alınmamıştır.

Kurum Kültürü Değerlendirme Anketimize 2'si yönetici, 20'si kurum çalışanı olmak üzere toplam 22 kişi katılmıştır.

Memnuniyet oranlarının belirlenmesinde anket verilerindeki %50 ve üzeri oranlar memnuniyet alanına, %50'nin altındaki oranlar ise memnuniyet alanının dışına alınmıştır. "Kesinlikle katılıyorum", "Katılıyorum" ve "Orta düzeyde katılıyorum" tercihleri olumlu kabul edilmiş; "Katılmıyorum" ve "Kesinlikle katılmıyorum" tercihleri ise olumsuz olarak kabul edilmiştir. Genel memnuniyet oranı değerlendirildiğinde katılımcıların %90 memnuniyetini, %6 memnuniyetsizliğini ifade ettiğini belirlenmiştir.



Grafik3: Kurum Kültürü Değerlendirme Anketi Genel Memnuniyet Oranları

Anket sonuçlarından elde edilen verilere Müdürlüğümüzün en güçlü olduğu yönlerin şunlar olduğu belirlenmiştir:

- Yöneticilerle kurulan iletişim
- Çalışanların bilgi paylaşımına ve işbirliğine açık olması
- Üst yönetimin Stratejik Planın hazırlanması, uygulanması ve izlenmesi süreçlerini sahiplenmesi
- Bilgilerin açık ve anlaşılır şekilde paylaşılması
- Rutin işlerin yanı sıra stratejik alanlara da odaklanması

Anket sonuçlarından elde edilen verilere göre müdürlüğümüzün geliştirmeye açık yönlerinin ise şunlar olduğu belirlenmiştir:

- Ödül ve ceza sisteminin etkin şekilde uygulanması
- Çalışanların motivasyonunu artırmaya yönelik etkili mekanizmalar
- Çalışanlara karar verme ve inisiyatif alma konusunda fırsat verilmesi
- Çalışanların karar alma süreçlerine katılım düzeyi

Kurum Kültürü Değerlendirme Anketinin analizleri rapor haline getirilerek Strateji Geliştirme Kuruluna sunulmuştur. Müdürlüğümüzde internet, panolar, iç yazışmalar(Müdürlük tarafından gönderilen resmi yazılar ve iç iletişim formları), telefon görüşmeleri ve toplantılar yoluyla iç iletişim sağlanmaktadır. Okulumuzda, Yöneticiler her hafta en az bir kez toplanarak fikir alışverişinde bulunurlar. Yine öğretmenlerle her dönemin başında ve sonunda değerlendirme amaçlı toplantılar yapmaktadır. Ayrıca gerekli görülen durumda da toplantılar düzenlenmektedir. Bununla birlikte, Yöneticilerimiz sürekli çalışanlarla iletişim halindedir.

Pertevniyal Anadolu Lisesi Müdürlüğünde karar alma süreci; Yönetmelikler ve diğer ilgili mevzuat doğrultusunda gerçekleşmektedir. Kurumla ilgili olarak alınacak kararlarda ilgili tarafların görüşlerini alarak, çalışanlar ile karar vermektedir.

2.7.2. Kuruluş İçi Analiz

Okulumuzun genel olarak değerlendirilmesine ilişkin kurum içi analiz sonuçları aşağıdaki tablolarda sıralanmıştır.

SINIFI	Kız	Erkek	Toplam	SINIFI	Kız	Erkek	Toplam
Hazırlık A	14	16	30	10/E	13	14	227
Hazırlık B	13	16	29	12/A	14	12	26
Hazırlık C	16	14	30	12/B	8	9	17
Hazırlık D	12	15	27	12/C	13	13	26
Hazırlık E	15	17	32	12/D	14	13	27
9/A	11	18	29	12/F	12	9	21
9/B	14	16	30	12/G	14	112	26
9/C	12	17	29				
9/D	16	12	28				
9/E	15	14	29				
10/A	12	18	30				
10/B	14	16	30				
10/C	14	16	30				
10/D	13	17	30				
10/E	13	14	27			1	

Tablo 4: Şube Öğrenci Sayıları

*Okulumuzda İngilizce hazırlık sınıflarının başlaması sebebiyle önce 9'lar sonra 10'lar bu yıl da 11. Sınıflar bulunmamaktadır. Sonraki sene de 12. sınıflar olmayacaktır.

Öğrenciler	Sınıflar	Hazırlık Öğrencileri	9. Sınıf Öğrencileri	11. Sınıf Öğrencileri	12. Sınıf Öğrencileri
Özel Okuldan Gelen Öğrenci Sayısı		48	53	65	56
Devlet Okulundan Gelen Öğrenci Sayısı		96	92	172	125
Yetim Öksüz Öğrenci Sayısı		1	2	4	4
Şehit ve Gazi yakını Sayısı		-	-	-	1

Okulumuzda deprem güçlendirmesi yapılması sebebiyle 2023-2024 yılına mahsus Şehremini Anadolu Lisesi'nde ikili öğretim yapılmaktadır. Normalde Pertevniyal Anadolu Lisesinin kendi binasında tekli öğretim yapılmaktadır. Diğer Sınıf mevcutları ortalama 30'ar kişidir.

Yıllara Göre Ortalama Sınıf Mevcutları			
2018-2019	2020-2021	2021-2022	2022-2023
20	30	31	30

Tablo 5: Yıllara Göre Ortalama Sınıf Mevcutları

Öğretim Yılı	Toplam Öğrenci Sayısı	Sınıf Tekrarı Yapan Öğrenci Sayısı
2018-2019	780	0
2020-2021	785	0
2021-2022	657	0
2022-2023	654	0

Tablo 6: Yıllara Göre Sınıf Tekrarı Yapan Öğrenci Listesi

Yıllara Göre Üniversite Yerleşimleri	2018-2019	2020-2021	2022-2023	2024-2025
İSTANBUL TEKNİK ÜNİVERSİTESİ	41	44	41	
YILDIZ TEKNİK ÜNİVERSİTESİ	24	26	28	
BEZMİALEM VAKIF ÜNİVERSİTESİ(İSTANBUL)	15	16	9	
MARMARA ÜNİVERSİTESİ	23	13	13	
İSTANBUL ÜNİVERSİTESİ	35	22	17	
BOĞAZIÇI ÜNİVERSİTESİ	32	16	17	
DİĞER ÜNİVERSİTELER	126	161	117	

Tablo 7: Yıllara Göre Öğrenci Başarı

	2018-2019	2020-2021	2021-2022	2022-2023
Sosyal Faaliyet	12	13	17	21
Kültürel Faaliyet	7	5	9	11
Bilimsel Faaliyet	3	5	7	8
Sportif Faaliyet	14	13	17	21
Açılan Kurs Sayısı	4	3	4	5
Spor Kulübü Sayısı	1	1	1	1
Diğer	0	0	0	0

Tablo 8: Yıllara Göre Sosyal-Kültürel-Bilimsel ve Sportif Faaliyet Verileri

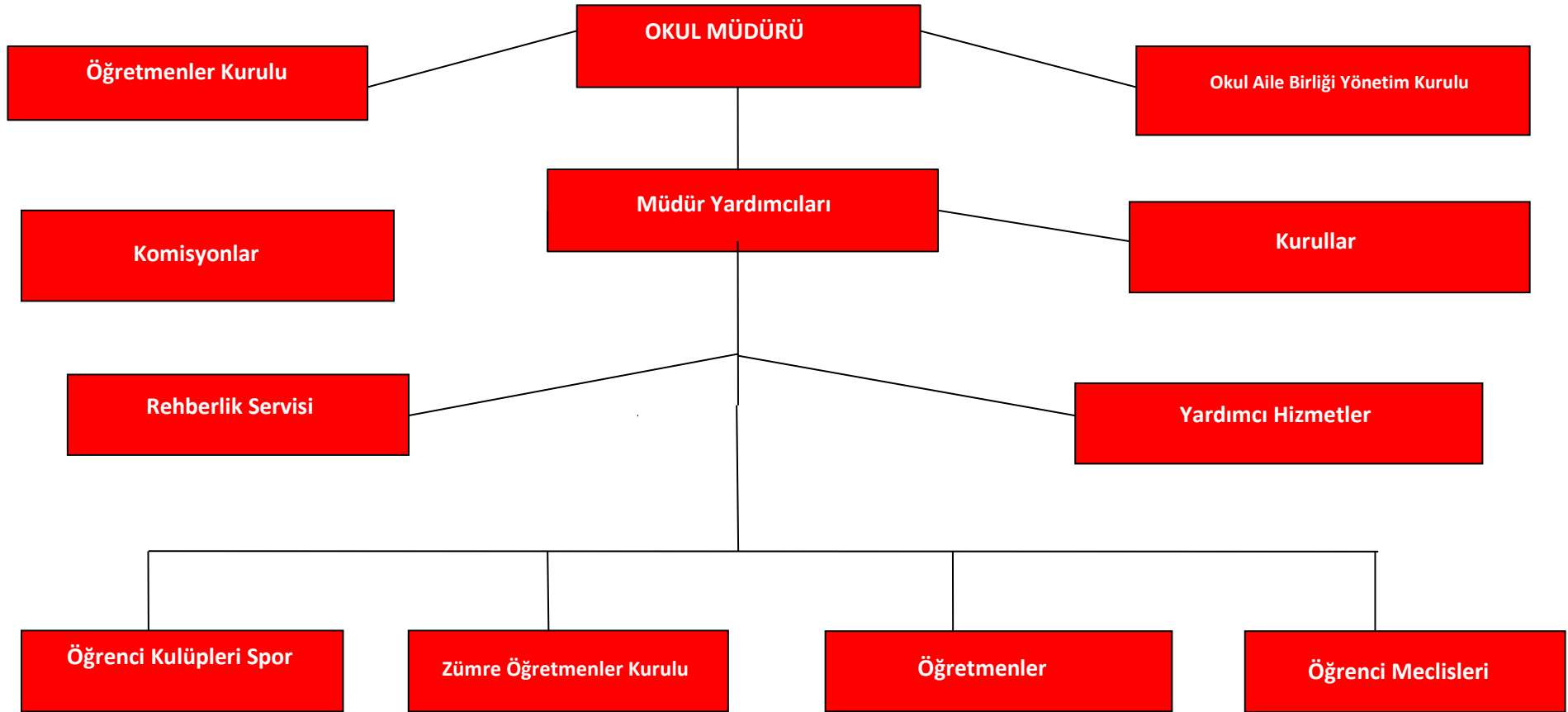
Öğretim Yılı	Toplam Öğrenci Sayısı	Kaynaştırma Öğrenci Sayısı	Oran
2018-2019	780	0	
2020-2021	785	0	
2021-2022	657	0	
2022-2023	654	0	

Tablo 9: Yıllara Göre Kaynaştırma Öğrenci Sayısı

DURUM ANALİZİ

2.8. Teşkilat Yapısı

Okulumuza ait teşkilat şeması Tablo 10'da verilmiştir.



Tablo 10: Kurum Örgütsel Yapısı

DURUM ANALİZİ

2.9. İnsan Kaynakları

Pertevniyal Anadolu Lisesi Müdürlüğü 52 personeliyle hizmet vermektedir. 1 Müdür, 2 Müdür Yardımcısı, 23 Sınıf Öğretmeni, 2 Rehberlik Öğretmeni, 7 İngilizce Öğretmeni, 2 DKAB Öğretmeni, 5 Türk Dili ve Edebiyatı Öğretmeni, 1 Memur, 3 İŞKUR çalışanı ve 1 güvenlik görevlisi görev yapmaktadır. Okulumuz insan kaynaklarına ait bilgiler aşağıya çıkarılmıştır.

Hizmet Süreleri	2023 Yılı İtibarıyla Kişi Sayısı	Yüzdeler
1-4 Yıl	3	% 5,76
5-6 Yıl	2	%3,84
7-10 Yıl	23	% 44,23
10 Yıl Üzeri	26	% 50

Tablo 11: İdari Personelin Hizmet Süresine İlişkin Bilgileri

	Yıl İçerisinde Okul/Kurumdan Ayrılan Yönetici Sayısı			Yıl İçerisinde Okul/Kurumda Göreve Başlayan Yönetici Sayısı		
	2021	2022	2023	2021	2022	2023
TOPLAM	1	-	-	-	1	-

Tablo 12: Okul/Kurumda Oluşan Yönetici Sirkülasyonu Oranı

Adı ve Soyadı	Görevi	Katıldığı Çalışmanın Adı	Katıldığı Yıl	Belge No
Müdür	Şeref KOÇ	13Kurs,71Seminer	2023-2024	2023000861, 2023000850, 2023000633, 2023000609, 2023000576, 2023000575, 2023000571, 2023000513, 2023000509, 2023003248, 2023003247, 2023003119, 2023003109, 2023002713, 2023002705, 2023002703, 2023002702, 2023002092, 2023002074, 2023002049, 2023001965, 2023001828, 2023001827, 2023001826, 2023001559, 2023001451, 2023001450, 2023001227, 2023001171, 2023001017, 2023000997, 2023007124, 2023004908, 2023004728, 2023004607, 2023004603, 2023004449, 2023004446, 2023004445, 2023004443, 2023004441, 2023004439, 2023003870, 2023003861, 2023003856, 2023003840, 2023003833, 2023003389, 2023003388, 2023003255, 2023003254, 2023003253, 2023003252, 2023003249, 2023003248, 2024981886, 2024980768, 2024980248, 2024980244, 2024980137, 2024980136, 2024980135, 2024980134, 2024980133, 2024341003, 2023008914, 2023008913, 2023008912, 2023008910, 2023008899, 2023007736, 2023007148, 2023007139, 2023007138, 2023007126
Müdür Yardımcısı	Fırat KARABULUT	09Seminer	2023-2024	2023003845 2023003870 2023007736 2023002452 2023001006

Tablo 13: İdari Personelin Katıldığı Hizmet İçi Programları (2023-2024 Yılları Arası)

Hizmet Süreleri	Kadın	Erkek	Toplam
1-3 Yıl	1	0	1
4-6 Yıl	2	0	2
7-10 Yıl	3	1	4
11-15 Yıl	7	3	10
16-20	8	4	12
20 ve üzeri	14	19	23

Tablo 14: Öğretmenlerin Hizmet Süreleri(2024 Yılı İtibarıyla)

	Yıl İçerisinde Kurumdan Ayrılan Öğretmen Sayısı			Yıl İçerisinde Kurumda Göreve Başlayan Öğretmen Sayısı		
	2021	2022	2023	2021	2022	2023
TOPLAM	3	2	5	5	5	1

Tablo 15: Kurumda Gerçekleşen Öğretmen Sirkülasyonunun Oranı

Adı ve Soyadı	Branşı	Katıldığı Çalışmanın Adı	Katıldığı Yıl	Belge No
Esra GÜRBÜZ	Biyoloji	4 Kurs, 12 Seminer	2023-2024	2023346179, 2023344593, 2023344233, 2023007757, 2023007736, 2023007735, 2023007731, 2023007716, 2023004010, 2023003983, 2023003981, 2023003980, 2023003870, 2023003833, 2023002585,
Sena BAŞARAN	Rehberlik	3 Kurs, 14 Seminer	2023-2024	2023345070, 2024340804, 2023001006, 2023001014, 2023002452, 2023003856, 2023003861
Mehmet DEMİRKIRAN	Edebiyat	10 Seminer	2023-2024	2023007736, 2023003861, 2023003856, 2023003832, 2023002460, 2023002452, 2023002451, 2023002450, 2023002449, 2023001006
Yasin GÜLEÇ	Beden Eğitimi	3 Kurs, 13 Seminer	2023-2024	2023001006, 2023002460, 2023003870, 2023007736
Erdal BAŞTÜRK	Fizik	1 Kurs, 4 Seminer	2023-2024	2023345068, 2023007736, 2023003861, 2023002452
Tamer KARTAL	İngilizce	1 Kurs, 5 Seminer	2023-2024	2023007736, 2023003870, 2023003832, 2023002460, 2023001006, 2023001006
Emel FAZLIOĞLU	Felsefe	3 Kurs, 15 Seminer	2023-2024	2023345067, 2023007736, 2023007708, 2023003870, 2023003831, 2023002584, 2023002582
Kemal GÜNDÜZ	Edebiyat	-Kurs, 10 Seminer	2023-2024	2024341151, 2023345065, 2023007736, 2023003842, 2023003827, 2023002460, 2023001006, 2022001601, 2022001047, 2022001019
Havva Sancak	Görsel Sanatlar	-Kurs, 5 Seminer	2023-2024	2023007736, 2023003861, 2023003840, 2023002449, 2023001006
Figen ŞAHİN	Almanca	-Kurs, 9 Seminer	2023-2024	2023007736, 2023003861, 2023003840, 2023002449, 2023001006, 2023002450, 2023007716, 2023007731, 2043002493, 2023007721, 2023003870
Nevzat BAŞAR	Edebiyat	3 Kurs, 3 Seminer	2023-2024	2023007736, 2023003870, 2023002450, 2023007736, 2023003870, 2023002450
Sevilay CANAN	Matematik	1 Kurs, 2 Seminer	2023-2024	2023003861, 2023002452, 2023002449
Gülşah ERİTLİ	İngilizce	1 Kurs, 4 Seminer	2023-2024	2024341133, 2023007736, 2023003845, 2023002450, 2023001006, 2022340007
Yaprak KARACA	İngilizce	1 Kurs, 4 Seminer	2023-2024	2023001006, 2023001311, 2023001450, 2023001451, 2023002452

Jale KANCA	Din Kültürü ve Ahlak Bilgisi	1 Kurs, 3 Seminer	2023-2024	2023007736, 2023003861, 2023002452, 2023001006, 2023007736, 2023003845, 2023002456
Dilek DURSUN	Fizik	1 Kurs, 3 Seminer	2023-2024	2023007736, 2023003861, 2023002452, 2023001006, 2023000248
Melikşah ASLAN	Kimya	2 Kurs, 14 Seminer	2023-2024	2023001006, 2023002449, 2023002450, 2023002451, 2023002452, 2023002454, 2023003827, 2023003831, 2023003832, 2023003838, 2023003842, 2023003856, 2023003861, 2023007736
Feride KOR	İngilizce	2 Kurs, 11 Seminer	2023-2024	0084765088, 1604522023, 2023001006, 2023002452, 2023002456, 2023003861, 2023007736, 2023340571, 2023344609, 2023345046, 2023345707, 2024340535, 2024340957, 2024340957
Esra YAPICIOĞLU	Edebiyat	2 Kurs, 12 Seminer	2023-2024	2023007736, 2023007757, 2023344233, 2023344593, 2023346179
Ahmet YAPICIOĞLU	Kimya	1 Kurs, 15 Seminer	2023-2024	2023007736, 2023003861, 2023002463, 2023002450, 2023001006
Arzu İLHAN	Matematik	7 Kurs, 17 Seminer	2023-2024	2023007736, 2023001006, 2023002452, 2023003861, 2023007716, 2023007731, 2023007735, 2023001006, 2023002452, 2023003861
İlhan DAŞ	Matematik	-Kurs, 6 Seminer	2023-2024	2023007736, 2023003861, 2023003856, 2023002452, 2023002450, 2023002449
İlyas ÖKSÜZ	Coğrafya	-Kurs, 10 Seminer	2023-2024	2023001006, 2023001311, 2023001450, 2023001451, 2023002452, 2023002460, 2023003677, 2023003678, 2023004806, 2023007736
Fahri SALİHOĞLU	Beden Eğitimi	-Kurs, 10 Seminer	2023-2024	2023001006, 2023002452, 2023002460, 2023002702, 2023003856, 2023003861, 2023003870, 2023007716, 2023007731, 2023007735
Bilge SEMAHAT	Biyoloji	2 Kurs, 7 Seminer	2023-2024	2023001006, 2023344596, 2023344242, 2023002437, 2023002450, 2023003856, 2023003861, 2023003870, 2023007736
Derya SEZGİN MERT	İNGİLİZCE	-Kurs, 9 Seminer	2023-2024	2024340958, 2024340532, 2023344611, 2023007736, 2023002582, 2023002450
Remzi ÖZ	Bilişim Teknolojileri	7 Kurs, 8 Seminer	2023-2024	2023003861, 2023002452, 2022340436, 2022001273, 2022001018, 2022000758, 2020000529, 2019341262, 2018343218, 2017344187, 2016343250, 2023007736, 2024341636

Tablo 15: Öğretmenlerin Katıldığı Hizmet İçi Eğitim Programları

İhtiyaç duyulan Branş	Sayı
Fizik	2


Tablo 16: Kurumda İhtiyaç Duyulan Öğretmen Sayısı

Yaş Düzeyleri	Kişi Sayısı
20-30	0
30-40	1
40-50	1
50+...	1

Tablo 17: Yöneticilerin Yaş İtibari İle Dağılımı

Yaş Düzeyleri	Kişi Sayısı
20-30	2
30-40	17
40-50	26
50+...	7

Tablo 18: Öğretmenlerin Yaş İtibari İle Dağılımı

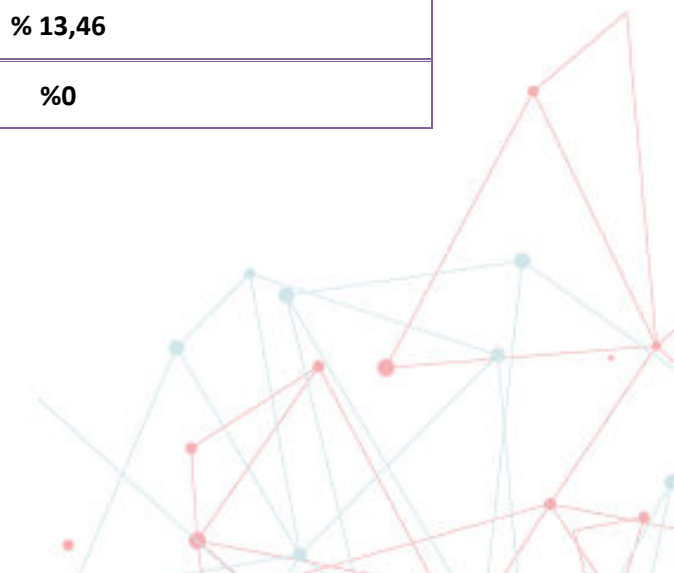


Eđitim Düzeyi	2023 Yılı İtibariile	%
Ön Lisans	0	% 0
Lisans	2	% 66,6
Yüksek Lisans	1	% 33,3
Doktora	0	-

Tablo 19: Kurum Yöneticilerinin Eđitim Durumu

Eđitim Düzeyi	2023 Yılı İtibari ile	%
Ön Lisans	0	%0
Lisans	45	% 86,53
Yüksek Lisans	7	% 13,46
Doktora	0	%0

Tablo 20: Öğretmenlerin Eđitim Durumu



Sıra No	Branşı	Erkek	Kadın	Kadrolu Sözleşmeli Ücretli	Toplam
1	EDEBİYAT ÖĞRETMENİ	4	1	K	5
2	MATEMATİK ÖĞRETMENİ	4	3	K	7
3	BİYOLOJİ ÖĞRETMENİ	-	3	K	3
4	KİMYA ÖĞRETMENİ	3	-	K	3
5	İNGİLİZCE ÖĞRETMENİ	2	7	K	9
6	DİN KÜL. Ve AH. BİLGİSİ ÖĞRETMENİ	-	2	K	2
7	BEDENE GİTİMİ ÖĞRETMENİ	2	-	K	2
8	MÜZİK ÖĞRETMENİ	2	-	K	2
9	GÖRSEL SANATLAR ÖĞRETMENİ	-	2	K	2
10	BİLİŞİM TEKNOLOJİLERİ ÖĞRETMENİ	1	-	K	1
11	FİZİK ÖĞRETMENİ	2	1	K	3
12	COĞRAFYA ÖĞRETMENİ	1	-	K	1
13	REHBER ÖĞRETMEN	-	2	K	2
14	TARİH ÖĞRETMENİ	1	2	K	3
15	ALMANCA ÖĞRETMENİ	-	1	K	1
16	FELSEFE ÖĞRETMENİ	-	1	K	1
TOPLAM		22	26		48(+4 Görevli)=52

Tablo 22: Karşılaştırmalı Öğretmen-Öğrenci Dağılımı

Karşılaştırmalı Öğretmen/Öğrenci Durumu(2023)				
ÖĞRETMEN	ÖĞRENCİ			OKUL
	Öğrenci sayısı		Toplam Öğrenci sayısı	Öğretmen başına düşen öğrenci Sayısı
Toplam öğretmen sayısı	Kız	Erkek		
48	292	362	654	12.57=13

Tablo 23: Çalışanların Görev Dağılımları

Sıra No	Unvanı	Çalışanların Görev Dağılımı ve Görevleri
1	Müdür	Kanun, tüzük, yönetmelik, yönerge, program ve emirlere uygun olarak görevlerini yürütür. Okulu düzene koyar Okulu denetler. Okulun amaçlarına uygun olarak yönetilmesinden, değerlendirilmesinden ve geliştirmesinden sorumludur. Okul müdürü, görev tanımında belirtilen diğer görevleri yapar.
2	Müdür Yardımcısı	Ders okutur. Müdürün olmadığı zamanlarda müdüre vekâlet eder. Okulun her türlü eğitim-öğretim, yönetim, öğrenci, personel, tahakkuk, ayniyat, yazışma, eğitici etkinlikler, yatılılık, bursluluk, güvenlik, beslenme, bakım, koruma, temizlik, düzen, nöbet, halkla ilişkiler gibi işleriyle ilgili olarak okul müdürü tarafından verilen görevleri yapar. Müdür yardımcısı, görev tanımında belirtilen diğer görevleri de yapar.
3	Rehber Öğretmen	Okul rehberlik planını hazırlar. Okul rehberlik panosunu düzenler. Sorunlu öğrenciler ile görüşme yapar, anket düzenler. Ev aile ziyaretleri yaparak sorunlu öğrencilerin sorunlarını çözmeye çalışır. Sınıf rehber öğretmenleri ile koordineli şekilde okul rehberlik çalışmalarını yürütür. Öğrencilere mesleki yönlendirme yapar. Öğrenci başarısını artırma konusunda bireysel ve grup rehberliği yapar. Okul rehberlik hizmetleri yürütme kuruluna katılır. Öğrenci davranışlarını değerlendirme kuruluna katılır. Başarısız olan öğrenciler ile ilgili kararlarda brans ve sınıf öğretmenleriyle beraber öğrencilere program hazırlar. Okul Müdürüne karşı sorumludur.
4	Branş Öğretmenleri	Branşı ile ilgili olarak yıllık çalışma planını hazırlar. Yıl içerisinde müfredata uygun olarak derslere girer. Okulda nöbet tutar. Yıl içerisinde başarısız olan öğrenciler ile ilgili olarak önlem alır. Okul kurul toplantılarına ve diğer kurul toplantılarına katılır. Okul Müdürünün verdiği diğer işleri yapar.
5	Sınıf Rehber Öğretmenleri	Branşı ile ilgili olarak yıllık çalışma planını hazırlamak Yıl içerisinde müfredata uygun olarak derslere girmek Okulda nöbet tutmak Yıl içerisinde başarısız olan öğrenciler ile ilgili olarak önlem alır Okul kurul toplantılarına ve diğer kurul toplantılarına katılır Okul Müdürünün verdiği diğer işleri yapar
6	Memur	Okulun gelen ve giden yazı işlerini düzenler. Okul Müdürünün verdiği diğer işleri yapar.
7	Hizmetli	Okulun temizlik işlerinden sorumludur. Okulun gelen giden evrakının taşınmasını sağlar. Okul Müdürünün verdiği diğer işleri yapar.

Tablo 24: Kurumdaki Mevcut Hizmetli/Memur vd. Sayısı

	Görevi	Erkek	Kadın	Eğitim Durumu	Hizmet Yılı	Toplam
1	Memur	-	1	Lise	22	22
2	Hizmetli	1	-	Lise	2	2
3	Güvenlik	1	-	Lise	15	15
4	Hizmetli	-	1	Lise	2	2
5	Hizmetli	1	-	Lise	2	2

Tablo 25: Okul/kurum Rehberlik Hizmetleri

Mevcut Kapasite				Mevcut Kapasite Kullanımı ve Performans					
Psikolojik Danışman Norm Sayısı	Görev Yapan Psikolojik Danışman Sayısı	İhtiyaç Duyulan Psikolojik Danışman Sayısı	Görüşme Odası Sayısı	Danışmanlık Hizmeti Alan			Rehberlik Hizmetleri İle İlgili Düzenlenen Eğitim/Paylaşım Toplantısı vb. Faaliyet Sayısı		
				Öğrenci Sayısı	Öğretmen Sayısı	Veli Sayısı	Öğretmenlere Yönelik	Öğrencilere Yönelik	Velilere Yönelik
2	2	-	2	646	52	646	3	12	6

2.10. Teknolojik Düzey

Okulumuzda Milli Eğitim Bakanlığının kullanıma açtığı MEBBİS, E-Okul, EBA, TEFBİS, İKS gibi modüller okul idaresi ve personeli tarafından etkin ve verimli kullanılmaktadır.

Okulumuzda Eğitim alanında yeni teknolojiler kullanılmaktadır. Tüm sınıflarımızda Etkileşimli tahtalar bulunmakta ve etkili şekilde kullanılmaktadır. Yine Fotokopi Makinesi, yazıcılar ve internet bağlantımız bulunmaktadır. Öğrenci ve velinin bilgiye ulaşımı; duyuru panoları, anons, bire bir görüşmeler, web sayfası, e-okul veli bilgilendirme sistemi ve toplantılar ile sağlanmaktadır. Web site adresimiz: <https://pertevniyallisesi.meb.k12.tr> Çalışanların bilgiye erişimi ise bire bir görüşmeler, internet, duyurular, panolar ve dosyalar ile gerçekleştirilmektedir.

Araç-Gereçler	2024	İhtiyaç
Bilgisayar	26	3
Projeksiyon	3	1
İnternet bağlantısı	2	0
Okul Web Sayfası takip oranı	% 100	-
Bilgisayar Laboratuvarı	1	1
Okul/kurumun İnternet sitesi	1	0
Personel/e-mail adresi oranı	%100	0
...		

Tablo 26: Teknolojik Araç Listesi



Fiziki Mekân	Var	Yok	Adedi	İhtiyaç	Açıklama
Öğretmen Çalışma Odası	X		1	1	Yeterli Değil
Ekipman Odası	X		1	0	Yeterli
Kütüphane	X		1	1	Yeterli Değil
Rehberlik Servisi	X		2	0	Yeterli
Resim Odası	X		2	0	Yeterli
Müzik Odası	X		2	0	Yeterli
Çok Amaçlı Salon	X		1	0	Yeterli
Spor Salonu	X		1	0	Yeterli

Tablo 27: Fiziki Mekân Durumu

BİRİMİN ADI	SAYISI/ÖZELLİĞİ
İl	İSTANBUL
İlçe	FATİH
Mahalle/Köy	İskender Paşa Mah. MAHALLESİ
Cadde/Sokak	Atatürk Bulvarı 34080
Dış Kapı No	1
İç Kapı No	1
Yapım Yılı	1937
Son Onarım Yılı	2022-2023
Deprem Güçlendirme	YAPILDI
Blok Sayısı	3
Kat Adedi A Blok: Zemin + 2 Kat	B Blok: Zemin + 2 Kat. C Blok: Zemin + 4 Kat
Toplam Oturum Alanı	3273 METREKARE
Derslik Sayısı	32
Kütüphane(Var/Yok)	VAR
Mescit	VAR
Isınma Şekli	KALORİFER-DOĞALGAZ
Kamera Sayısı	31
Pansiyon(Var/Yok)	YOK
Tasarım ve Beceri Atöveleri	YOK
Ada	886
Parsel	6
Tapu Alanı	3273
Okul Sahası Alanı (Mevcut durum bahçe Dâhil)	902
Mülkiyet durumu	Özel İdare
Müdür Odası Sayısı	1
Müdür Yardımcısı Odası Sayısı	2
Öğretmenler Odası Sayısı	2

DURUM ANALİZİ

2.11. Mali Kaynaklar

Giderlerle ilgili düzenlemeler Okul Aile Birliđi tarafından yapılmaktadır. Okulumuz kâr amacı gütmeyen bir kuruluştur. Okulumuz bütçesi oluşturulurken çalışanlar bilgilendirilmektedir. Toplantılarda belirlenen ihtiyaçlar okulumuz finansal kaynaklarından sağlanmaktadır.

Okul Aile Birliđi çalışanları, Okul Gelişim Yönetim Ekibi ve toplantılarda birlikte olunarak bilgi birikimi aktarılmaktadır. Ayrıca tüm gelir ve giderler TEFBİS sistemine işlenmektedir. Enflasyon oranı da dikkate alınarak plan dönemi boyunca gerçekleşecek kaynak artışı tahmini olarak aşağıdaki tabloda belirtilmiştir.

Kaynaklar	2024	2025	2026	2027	2028
Genel Bütçe	350000	525000	735000	955000	1145000
Okul Aile Birliđi	1.340000	2.000.000	2.500000	3.000000	3.500000
Özel İdare	0	0	0	0	0
Kira Gelirleri	0	30000	325000	500000	550000
Döner Sermaye	0	0	0	0	0
Dış Kaynak/Projeler	0	0	0	0	0
Diđer	0	0	0	0	0
TOPLAM	1690000	2555000	3560000	4455000	4164500

Tablo 28: Kaynak Tablosu(Tahmini)

Harcama Kalemi	Çeşitleri
Personel	Sözleşmeli olarak çalışan personelin(sekreter temizlik, güvenlik) ücret, vergi, sigorta vb. giderleri
Onarım	Okul/kurum binası ve tesisatlarıyla ilgili her türlü küçük onarım; makine, bilgisayar, yazıcı vb. bakım giderleri
Sosyal-sportif faaliyetler	Etkinlikler ile ilgili giderler
Temizlik	Temizlik malzemeleri alımı
İletişim	Telefon, faks, internet, posta, mesaj giderleri
Kırtasiye	Her türlü kırtasiye ve sarf malzemesi giderleri

Tablo 29: Harcama Kalemler

YILLAR	2021		2022		2023	
	GELİR	GİDER	GELİR	GİDER	GELİR	GİDER
HARCAMA KALEMLERİ						
Temizlik	335 bin 8 kalem geliri	57000	645 bin 8 kalem geliri	110000	645 bin 8 kalem geliri	135000
Küçük Onarım		80.000		160000		170000
Bilgisayar Harcamaları		30000		85000		120000
Büro Makinaları Harcamaları		43000		90000		85000
Telefon		10000		15000		15000
Sosyal Faaliyetler		60000		95000		125000
Kırtasiye		55000		90000		105000
GENEL		335000		645000		755000

Tablo 30: Gelir-Gider Tablosu

DURUM ANALİZİ

2.12. İstatistikî Bilgiler

Kaynaklar	2021	2022	2023	2024
Sosyal kulüplerin sayısı	22	21	23	23
Personelin aldığı rapor, sevk, izin sayısı	7	12	13	21
Rehberlik hizmetleri(yararlanan öğrenci sayısı ve diğer faaliyetleri),	157	225	285	355
Engelli öğrenciler için kolaylaştırıcı çalışmaların sayısı	0	0	0	0
MEB, belediye, AB, TÜBİTAK, MEM vs. tarafından düzenlenen faaliyet ve projelere katılma ve bu projelerden yararlanma sayısı	5	7	6	8
Sivil savunma çalışmaları sayısı(yangın tertibatı, yangın tüpü, ikaz alarm zili, elektrik tertibatının kontrolü, baca temizliği, kalorifer kazanın temizliği, sivil savunma tatbikatı vs.),	1	1	1	1
İşbirliği yaptığı kurum ya da kişiler, okulda ya da okulca düzenlenen panel, konferans vb. Sunumların sayısı	5	7	9	11
Okul/kurumun öncülük ettiği iyi işler, organizasyonlar, aldığı ödüllerin sayısı	5	8	6	12
...				

2.13. Çevre Analizi

Çevre analiziyle okulumuz üzerinde etkili olan veya olabilecek politik, ekonomik, sosyo-kültürel, teknolojik, yasal çevresel dış etkenlerin tespit edilmesi amaçlanmıştır. Dış çevreyi oluşturan unsurlar (nüfus, demografik yapı, coğrafi alan, kentsel gelişme, sosyokültürel hayat, ekonomik, sosyal, politik, kültürel durum, çevresel, teknolojik ve rekabete yönelik etkenler vb.) okul ve kurumun kontrolü dışındaki koşullara bağlı ve farklı eğilimlere sahiptir. Bu unsurlar doğrudan veya dolaylı olarak okulumuzun faaliyet alanlarını etkilemektedir. Bu analiz ile elde edilen veriler, GZFT analizinin “fırsatlar” ve “tehditler” bölümlerinin oluşturulmasında zemin oluşturmuştur.

Tespit ile ihtiyaçların belirlenmesi ise stratejilerin geliştirilmesinde önemli bir rol oynadığı söylenebilir. Söz konusu etkenlerin tespit edilmesinde PESTLE matrisinden faydalanılmıştır. PESTLE analiziyle okulumuzun üzerinde etkili olan veya olabilecek politik, ekonomik, sosyokültürel, teknolojik, yasal ve çevresel dış etkenlerin tespit edilmesi amaçlanmıştır. Müdürlüğümüzü etkileyen ya da etkileyebilecek değişiklik ve eğilimlerin sınıflandırılması bu analizin ilk aşamasını oluşturmaktadır. Bu analiz ile PESTLE unsurları içerisinde gerçekleşmesi muhtemel olan hususlar ile bunların oluşturacağı potansiyel fırsatlar ve tehditler ortaya konulmaktadır. PESTLE Analizine Durum Analizi Raporunda ayrıntılı şekilde yer verilmiştir.



DURUM ANALİZİ

2.14. PEST(Politik, Ekonomik, Sosyo-Kültürel, Teknolojik) Analizi

PEST analizi, “Politik, Ekonomik, Sosyal ve Teknolojik Analizler” ifadesinin kısaltması ve stratejik yönetim süreci için yapılan dış çevre analizinde çevresel faktörlerin analizidir.

Politik-Yasal etkenler	Ekonomik etkenler
Kalkınma Planı ve Orta Vadeli Program, Bakanlık, il ve ilçe stratejik planlarının incelenmesi, Yasal yükümlülüklerin belirlenmesi, Oluşturulması gereken kurul ve komisyonlar, Okul öncesi eğitimin yaygınlaştırılmasına yönelik çalışmalar, Öğrenci meclisleri, spor kulüpleri çalışmaları.	Okulun bulunduğu çevrenin genel gelir durumu, iş kapasitesi, Okulun gelirini arttırıcı unsurlar, Okulun giderlerini arttırıcı unsurlar, Tasarruf sağlama imkânları, İşsizlik durumu, Mal-ürün ve hizmet satın alma imkânları, Kullanılabilir bütçe,
Sosyokültürel etkenler	Teknolojik etkenler
Kariyer beklentileri, Ailelerin ve öğrencilerin bilinçlenmeleri, Aile yapısındaki değişimler(geniş aileden çekirdek aileye geçiş, erken yaşta evlenme vs.), Nüfus artışı, Göç, Nüfusun yaş gruplarına göre dağılımı, Hayat beklentilerindeki değişimler(Hızlı para kazanma hırsları, lüks yaşama düşkünlük, kırsal alanda kentsel yaşam), Beslenme alışkanlıkları, Değerler, mesleki etik kuralları vb. Okul öncesi eğitime talebin artması,	Okul/kurumun teknoloji kullanım durumu E-Devlet uygulamaları, Dijital Platformlar üzerinden uzaktan eğitim imkânları, Okulun sahip olmadığı teknolojik araçlar Personelin ve öğrencilerin teknoloji kullanım kapasiteleri, Personelin ve öğrencilerin sahip olduğu teknolojik araçlar, Teknoloji alanındaki gelişmeler Teknolojinin eğitimde kullanımı
Çevresel etkenler	
Hava ve su kirlenmesi, Toprak yapısı, Bitki örtüsü, Doğal kaynakların korunması için yapılan çalışmalar, Çevrede yoğunluk gösteren hastalıklar, Doğal afetler(deprem kuşağında bulunma, Covid19, uyuşuk vakaları, diğer influenza salgıları)	

Tablo 32: PESTLE Analiz Tablosu

2.15. GZFT(SWOT)ANALİZİ

GZFT analizi okulumuzu etkileyen koşulların sistematik olarak incelendiği bir yöntemdir. Bu kapsamda, okulumuzun güçlü ve zayıf yönleri ile okulumuzda dışında oluşabilecek fırsatlar ve tehditler belirlenmiştir. Bu yaklaşım, planlama yapılırken okulun güçlü ve zayıf yönleri ile karşı karşıya olduğu fırsatları ve tehditleri analiz etmeye ve geleceğe dönük stratejiler geliştirmeye yardımcı olmuştur. Müdürlüğümüzce yapılan GZFT Analizinde Müdürlüğümüzün güçlü ve zayıf yönleri ile fırsat ve tehdit olarak değerlendirilebilecek unsurlar tespit edilmiştir. Bu hususlar aşağıdaki tablolarda gösterilmiştir.

2.15.1. Güçlü ve Zayıf Yönler

Güçlü yönler okulumuz tarafından kontrol edilebilen, okulumuzun amaç ve hedeflerine ulaşırken yararlanabileceği, yüksek değer ürettiği ya da başarılı performans gösterdiği ve paydaşların okulumuzun olumlu içsel özellikleri olarak gördüğü hususlardır. Zayıf yönler ise okulumuzun başarısını etkileyebilecek eksiklikleri ya da gelişmeye açık alanlarıdır. Çalışma takvimi sürecinde Okulumuzun güçlü ve zayıf yanlarını, karşı karşıya olunan fırsat ve tehditleri belirlemeye yönelik olarak anket, yüz yüze görüşme ve telefon ile GZFT ölçeği uygulanmış ve bu ölçek başta Okulumuz 4 çalışanına, 50 Öğrencilerimize ve 80 velimize olmak üzere 134 paydaşımıza GZFT ölçeği uygulanmıştır. Paydaşlardan gelen ölçekler değerlendirilmiş, uygulanan ölçek sonrası dönütler SPE ekibince değerlendirilerek GZFT matrislerimiz aşağıdaki şekilde oluşturulmuştur.

Güçlü Yönler

1	Tarihi yarımada da yer alması	9	İhtiyaç anında yönetime ulaşılabilir
2	Yerel yönetimlere yakın olması	10	Okulumuzun velilerinin eğitime duyarlı olması
3	Üniversiteye giriş sınavlarında yüksek başarı sağlaması ve prestijli lisans programlarına yerleşmesi	11	Okulumuzun deneyimli ve istekli öğretmen kadrosuna sahip olması
4	Türkiye’de sanat, akademik hayat, spor vb. alanlarda tanınan mezunlarımızın olması	12	Öğretmen ve yöneticilere yönelik hizmet içi eğitim programlarının varlığı
5	Veli öğretmen işbirliğinin olması	13	Yaygın eğitim alanında kurum sayısının ve kurs programlarının sayısının ve çeşitliliğinin fazla olması
6	Mezunlarımızın okula aidiyet duygularının yüksek olması ve çoğu faaliyetin içinde bulunması	14	Okul kültürü ve disiplini konusunda duyarlı bir öğrenci grubunun olması
7	Sosyal ve kültürel etkinlikleri organize eden iyi bir ekibe sahip olmak, Pertevniyal Spor Kulübü, Pertevniyalden Yetişenler Derneği, Pertevniyal Eğitim Vakfı gibi sivil örgütlenmelerimizin bulunması	15	Bilimsel, sosyal ve kültürel faaliyetlere katılımın yüksek olması
8	Ortaokuldan yüksek Ortaöğretim Başarı Puanı ile gelen başarılı öğrencilerin okulumuzu tercih etmesi, Mezunlarımızın	16	Okulumuzun veli ile olan iletişimlerinin rehberlik servisi ve okul yönetimi tarafından başarılı bir şekilde yürütülmesi

Tablo 33: Güçlü Yönler

2.15.2. Fırsatlar ve Tehditler

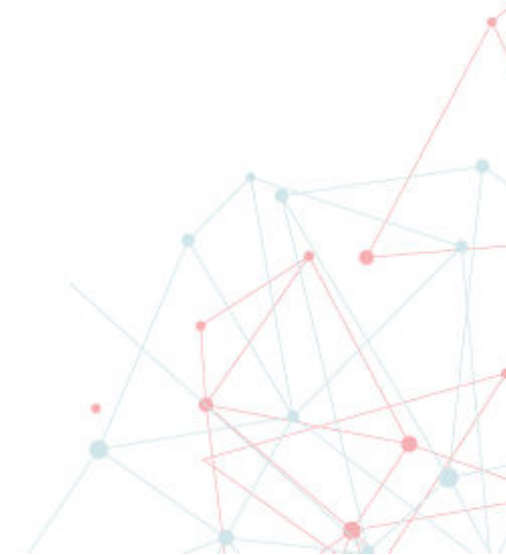
Fırsatlar, okulumuzun kontrolü dışında ortaya çıkan ve okulumuz için avantaj sağlaması muhtemel olan etken yâda durumlardır. Tehditler ise okulumuzun kontrolü dışında gerçekleşen ve olumsuz etkilerinin önlenmesi ya da sınırlandırılması gereken unsurlardır.

Fırsatlar			
1	Köklü üniversitelere erişimin kolaylığı	7	Kurumlarımıza hayırseverlerin, belediyelerin ve sivil toplum kuruluşlarının katkılarının olması
2	Okul mezunlarımızın aktif olarak politik görevler üstlenmesi nedeniyle zaman zaman okulumuza gelerek öğrencilerimizi siyasi hayatta yer almaları için cesaretlendirmeye yönelik söyleşiler düzenlemesi	8	İlçemizin kültürel, ekonomik ve tarihsel dokusu Şehrin merkezinde bulunmasından dolayı üniversiteler ile yakın işbirliği içerisinde çalışma Şansının olması, okulun geniş ve gelecek talepler konusunda katılımcı olmaya hazır bir mezun ağının olması
3	Güçlü işbirliği yapılabilecek paydaşların(STK'lar, üniversiteler) bulunması	9	Çok kültürlü okullara, kurumlara sahip olması.
4	Eğitim ve sağlık imkânlarının fazla olması	10	Yerel yönetimlerin yapılacak olan gezilere destek vermesi.
5	Kurum dışı sanatsal, teknolojik, sportif, kültürel imkânların fazla ve erişilebilir olması	11	Paydaşlarla ilişkilerin ve iletişimin güçlü olması
6	Ulaşım ağının çeşitli ve yaygın olması	12	Tarihi yarımada üzerinde bulunmasından dolayı tarihi mekânlara ve müzelere erişim kolaylığının olması

Tablo-35 Fırsatlar

Tehditler			
1	Sürekli iç ve dış göçler	8	Trafik yoğunluğu
2	Öğrencilerin bir kısmının maddi olanaklarının yetersiz olması	9	Deprem riskinin varlığı
3	Okul binaları çevresinde zararlı alışkanlık oluşturabilecek mekânların varlığı	10	Suç oranının yüksek olması
4	Sosyal ve ekonomik eşitsizliklerin varlığı	11	Ulaşım problemleri ve trafik yoğunluğu
5	Kayıt dışı nüfusun fazla olması	12	Özel eğitim tanılama sürecini kabullenemeyen ailelerin varlığı
6	Velinin okula ve öğretmene çok müdahalede bulunması	13	Öğrencilerin oyun bağımlısı olmaları
7	Kanun ve MEB Mevzuatının sık değişmesi	14	Sosyal medyanın bilinçsiz kullanımı

Tablo 36: Tehditler



DURUM ANALİZİ

2.16. Tespit ve İhtiyaçların Belirlenmesi

Tespitler ve problem alanları önceki bölümlerde verilen Durum Analizi aşamalarında öne çıkan, Durum Analizini özetleyebilecek türde ifadelerden oluşmaktadır. İhtiyaçlar ise bu tespitler ve problem alanları dikkate alındığında ortaya çıkan ihtiyaçları ve gelişim alanlarını ortaya koymaktadır. Durum analizi çalışmaları sonucunda elde edilen bulgulara Durum Analizi Raporunda yer verilmiştir.

Durum Analizi Aşamaları	Tespitler	İhtiyaçlar
Uygulanmakta Olan Stratejik Planın Değerlendirilmesi	İzleme ve değerlendirme çalışmalarında eksiklikler saptanmıştır.	İzleme ve değerlendirme için etkin bir sistem kurulması
Paydaş Analizi	Aileler ile iletişim ve iş birliği yetersizdir.	Aileler ile ilişkileri güçlendirecek bir ekosistemin kurulması
Okul İçi Analiz	Öğrencilerin öğrenme stilleri arasında en yüksek yüzde (%80) sosyal öğrenmedir.	İşbirlikçi öğretim tekniklerine ağırlık verilmesi

Tablo 38: Tespit ve İhtiyaçların Belirlenmesi



Tespitler ve problem alanları önceki bölümlerde verilen Durum Analizi aşamalarında öne çıkan, Durum Analizini özetleyebilecek türde ifadelerden oluşmaktadır. İhtiyaçlar ise bu tespitler ve problem alanları dikkate alındığında ortaya çıkan ihtiyaçları ve gelişim alanlarını ortaya koymaktadır. Durum analizi çalışmaları sonucunda elde edilen bulgulara Durum Analizi Raporunda yer verilmiştir.

Durum Analizi Aşamaları	Tespitler	İhtiyaçlar
Uygulanmakta Olan Stratejik Planın Değerlendirilmesi	İzleme ve değerlendirme çalışmalarında eksiklikler saptanmıştır.	İzleme ve değerlendirme için etkin bir sistem kurulması
Paydaş Analizi	Ailelerle iletişim ve iş birliği yetersizdir.	Ailelerle ilişkileri güçlendirecek bir ekosistemin kurulması
Okul İçi Analiz	Öğrencilerin öğrenme stilleri arasında en yüksek yüzde (%80) sosyal öğrenmedir.	İşbirlikçi öğretim tekniklerine ağırlık verilmesi

Tablo 38: Durum Analizi Raporu

GELECEĐE BAKIŐ

3.1. MİSYONUMUZ

Öğrencilerimizin; bireysel niteliklerini dikkate alarak öğrenmelerini, bilgili, becerikli, özgüvenli olmalarını, çevresiyle iyi ve olumlu iletişim kuracak davranışları kazanmalarını, olaylara çok yönlü ve tarafsız bakabilmelerini, çağın gelişen ihtiyaçlarına cevap verebilecek beceriler kazanmalarını, gelişen teknolojiyi izleyip kullanabilmeyi, liderlik özelliklerinin yansıra işbirliği ve ekip çalışmalarına yetkin bireyler olmalarını sağlamaktır.

3.2. VİZYONUMUZ

Bilim ve teknolojinin farkında olan, deđişime ve gelişime açık, öğrenmeyi temel ihtiyaç kabul eden, değerlerini yaşayan ve yaşatan, hoşgörü sahibi, farklılıkları zenginlik kabul eden, en az bir yabancı dili çok iyi bilen, sosyal ve kültürel faaliyetlere katılımcı, kendini sorgulayan, etkili ve nitelikli, çağdaş, demokratik ve laik bireyler yetiştirmektir



GELECEĞE BAKIŞ

3.3. TEMEL DEĞERLER

1. İnsan Hakları ve Demokrasinin Evrensel Değerleri
2. Çevreye ve Canlıların Yaşam Hakkına Duyarlılık
3. Analitik ve Bilimsel Bakış, Girişimcilik, Yaratıcılık, Yenilikçilik
4. Kültürel ve Sanatsal Duyarlılık ile Sportif Beceri
5. Meslek Etiği ve Mesleki Beceri,
6. Saygınlık, Tarafsızlık, Güvenilirlik ve Adalet,
7. Erdemlilik, Liyakat
8. Katılımcılık, Şeffaflık ve Hesap Verilebilirlik

3.4. AMAÇ, HEDEF, GÖSTERGE VE STRATEJİLER

Bu bölümde Müdürlüğümüz 2024-2028 Stratejik Planı'nın amaç, hedef, hedef kartı ve stratejilerine yer verilmiştir.

Müdürlüğümüzün 2024-2028 Stratejik Planı'nda 3 tematik yapı doğrultusunda amaçlar, hedefler, göstergeler ve stratejiler belirlenmiştir. Bu kapsamda;

- Erişim ve eğitim öğretime katılım teması 3 Hedef ve bu hedeflere ilişkin 16 performans göstergesi ile 19 strateji,
- Eğitim ve Öğretimde Kalite teması 4 Hedef ve bu hedeflere ilişkin 24 performans göstergesi ile 10 strateji,
- Kurumsal Kapasite teması 4 Hedef ve bu hedeflere ilişkin 14 performans göstergesi ile 20 strateji,

Olmak üzere Müdürlüğümüzün 2024-2028 Stratejik Planı'nda toplam 3 Tematik Amaç, 11 Hedef, 54 Performans Göstergesi ve 49 Strateji bulunmaktadır. Söz konusu tematik amaçlar, hedefler, performans göstergeleri ve stratejiler her temanın kendi kartında aşağıdaki tablolarda ayrıntılı şekilde yer almaktadır.



TEMA: Eğitim Öğretime Katılım ve Erişim

Amaç 1: Öğrencilerine eğitim öğretime etkin katılımılarıyla donanımlı olarak bir üst öğrenime geçişi sağlanacaktır.

Amaç 1		A 1. Öğrencilerin eğitim ve öğretime etkin katılımıyla süreci tamamlamalarını sağlamak						
Hedef 1.1		H 1.1: Öğrencilerin okula erişim, devam ve okulu tamamlama oranları artırılabacaktır.						
Amacın İlgili Olduğu Program/Alt Program Adı		Anadolu Lisesi/Orta Öğretim Kurumu						
Amacın İlgili Olduğu Alt Program Hedefi		Eğitime Erişim ve Fırsat Eşitliği						
Performans Göstergeleri		Hedefe Etkisi(%)	Başlangıç Değeri	2024	2025	2026	2027	2028
PG1.1.1. Bir eğitim ve öğretim yılında devamsızlık süresi 20 günden fazla olan öğrenci oranı (%)		50	50	55	60	65	70	75
PG1.1.8 Telif eğitiminden faydalanan öğrenci sayısı		30	50	55	60	65	70	75
PG1.1.3. Bir eğitim ve öğretim yılında örgün eğitimden ayrılan öğrenci oranı (%)		35	55	60	65	70	75	80
PG1.1.5. Bir eğitim ve öğretim yılında destekleme ve yetiştirme kurslarına kayıt yaptıran öğrenci oranı (%)		50	55	60	65	70	75	80
PG1.1.6. Destekleme ve yetiştirme kurslarındaki toplam ders saatinin 1/5'ine devam etmeyen öğrenci oranı (%)		25	50	55	60	65	70	75
Sorumlu Birim		Orta Öğretim Hizmetleri Şubesi						
İşbirliği Yapılacak Birimler		İEŞM, BİETŞM, DÖŞM, DHŞM						
Stratejiler	S3.	Okula aidiyeti artırmak amacıyla diğer kurumlarla iş birliği yapılarak ortamının öğrencilerin akademik, sosyal, kültürel, sanatsal ve sportif faaliyetlere katılımı sağlanacaktır.						
	S5	S5. DYK kurslarına devamsızlık nedenleri araştırılarak devamsızlığı azaltacak çalışmalar yapılacaktır.						
	S7	S7. Özel eğitim ihtiyacı olan öğrencilerin uygun alanda eğitim alabilmeleri için rehberlik ve yönlendirme faaliyetleri yapılacaktır.						
	S9	S9. Tam öğrenme modeli benimsenip öğrenme eksiklikleri ve kayıpları olan öğrencilere yönelik bireysel çalışmalar yapılacaktır.						
Riskler	Öğrencilerin okulada devamını sağlanmasında okul-aile işbirliğinin yetersiz kalması Öğrenme kayıplarının intefiedilmesiamacıyla düzenlenen mekanizmaların yetersiz kalması							
Tespitler	Öğrenci kayıplarını ve öğrenme eksikliklerini öğrenci ve velilerle bireysel çalışmaların yapılması							
Maliyet Tahmini	101.000₺							
İhtiyaçlar	Devamsızlığın önlenmesi ve öğrenme kayıplarının giderilmesi için rehberlik sisteminin geliştirilmesi Öğrenciler üzerinde sınav baskısı oluşturmayacak bir geçiş sistemi Öğrenme kayıplarının intefiedecek güçlü mekanizmaların ihtiyacı duyulması Milli Eğitim Müdürlüğü ile iş birliğine gidilmesi							

TEMA: Eğitim Öğretime Katılım ve Erişim

Amaç 1	A 1. Öğrencilerin ilgi, yetenek ve akademik becerileri doğrultusunda üst öğretime hazırlanması, yaratıcı, yenilikçi, girişimci, üretken, kalkınmaya destek veren, bireyler olarak yetiştirilmesi sağlanacaktır.							
Hedef 1.2	H 1.2: Öğrencilerin derslerdeki akademik başarıları artırılabacaktır.							
Amacın İlgili Olduğu Program/Alt Program Adı	Anadolu Lisesi/Orta Öğretim Kurumu							
Amacın İlgili Olduğu Alt Program Hedefi	Eğitim-Öğretime Erişim ve Katılım							
Performans Göstergeleri		Hedefe Etkisi(%)	Başlangıç Değeri	2024	2025	2026	2027	2028
PG1.2.1. Bir eğitim ve öğretim yılında bilimsel, sosyal, kültürel, sanatsal ve sportif alanlarda kurum içi ve kurum dışı faaliyete katılan öğrenci oranı (%)		25	65	60	63	65	70	75
PG1.2.2. Bir eğitim ve öğretim yılında sosyal sorumluluk ve toplum hizmeti çalışmalarını faaliyetine katılan öğrenci oranı (%)		25	65	65	70	75	80	85
PG1.2.3. Bir eğitim ve öğretim yılında yerel, ulusal ve uluslararası proje, yarışma vb. etkinliklere katılan öğrenci oranı (%)		25	65	65	70	75	80	85
PG1.2.4. Bir eğitim ve öğretim yılında üniversitelerde yürütülen bilimsel, sosyal, kültürel, sanatsal ve sportif alanlardaki faaliyetlere katılan öğrenci oranı (%)		25	95	95	95	95	95	95
Sorumlu Birim	Orta Öğretim Hizmetleri Şubesi							
İşbirliği Yapılacak Birimler	İEŞM, BİETŞM, DÖŞM, DHŞM							
Stratejiler		S1. Her bir öğrencinin bir kulüp faaliyetinde aktif olarak yer alması sağlanarak kulüp faaliyetlerinin etkinliği artırılacaktır.						
	S.2	S2. Öğrencilerin seviyelerine uygun olarak toplumsal sorunların çözümüne katkı sağlamak amacıyla afet ve acil durum, çevre, eğitim, spor, kültür ve turizm, sağlık ve sosyal hizmetler alanlarında toplum hizmeti faaliyetlerine katılımları artırılacaktır.						
	S.3	S3. Öğrencilerin yerel, ulusal ve uluslararası proje ve yarışmalara katılmaları teşvik edilecektir.						
	S5	S5. Üniversitelerle iş birliği yaparak öğrencilerimizin yükseköğretimi tanımlarını ve üniversitelerde yürütülen bilimsel, sosyal, kültürel, sanatsal ve sportif alanlardaki faaliyetlere katılmaları sağlanacaktır						
Riskler	Okuldışisosyaletkinliklereöğrencikatılımındagüvenlikriskininvarolması Mali ihtiyaçların teminindeki kaynak yetersizliği Dezavantajlıbölgelerdesosyaletkinliklerinuygulanmasınıyönelikzorluklar Üniversite ile iş birliği yaparak gerekli koordinasyonun sağlanması							
Tespitler	Üniversiteler ile iş birliği yaparak eğitim, spor ve Turizm alanında iş birliğine gidilmesi Öğrenme kayıplarını önlemeye yönelik mekanizmaların yetersiz kalması							
Maliyet Tahmini	122.000₺							
İhtiyaçlar	İlgili kurum ve kuruluşlarla işbirliğinin artırılması Öğrencilerin sosyal, sportif, kültürel açıdan fırsat eşitliği temelinde desteklenme ihtiyacı Öğrencileri sosyal, sportif, kültürel faaliyetlere yönlendirecek teşvik mekanizmalarının güçlendirilmesi Maddi olarak kaynak oluşturulması.							

TEMA: Eğitim Öğretime Katılım ve Erişim

Amaç 1	A 1. Öğrencilerin ilgi, yetenek ve akademik becerileri doğrultusunda üst öğretime hazırlanması, yaratıcı, yenilikçi, girişimci, üretken, kalkınmaya destek veren, bireyler olarak yetiştirilmesi sağlanacaktır.							
Hedef 1.3	H 1.3: Öğrencilerin derslerdeki akademik başarıları artırılabacaktır.							
Amacın İlgili Olduğu Program/Alt Program Adı	Anadolu Lisesi/Orta Öğretim							
Amacın İlgili Olduğu Alt Program Hedefi	Eğitime Erişim ve Fırsat Eşitliği							
Performans Göstergeleri	Hedefe Etkisi (%)	Başlangıç Değeri	2024	2025	2026	2027	2028	
PG2.1.1. Matematik dersi yılsonu başarı puanı	50	70,00	70,00	75,00	60,00	65,00	75,20	
PG2.1.4. Fen bilimleri alan dersleri yılsonu başarı puanı	50	70,00	75,00	75,00	65,00	63,00	75,00	
Sorumlu Birim	Orta Öğretim Hizmetleri Şubesi							
İşbirliği Yapılacak Birimler	İEŞM, BİETŞM, DÖŞM, DHŞM							
Stratejiler	S.1	S1. Öğrencilerin kazanım eksiklikleri tespit edilerek destekleme ve yetiştirme kurslarıyla akademik yeterliklerinin artırılması sağlanacaktır.						
	S2	S2. Bakanlığın hazırladığı dijital platformlar aracılığıyla öğrencilerin tamamlayıcı ve destekleyici eğitim almaları sağlanacaktır.						
	S3	S3. Okulda düzenlenen münazara, panel vb. etkinlikler vasıtasıyla öğrencilerin dili kullanma ve kendilerini ifade etme becerileri geliştirilecektir.						
Riskler	.Destekleme ve yetiştirme kurslarıyla öğrenci ve velilerin ikna edilmesi yüz yüze ve dijital ortamda başarı sağlanması.							
Tespitler	Öğrencilerin münazara, panel makale, kompozisyon yazma, resim gibi yarışmalarda eksiklerin belirlenmesi Öğrencilerin yeteneklerinin keşfetmelerini sağlamak							
Maliyet Tahmini	123.000₺							
İhtiyaçlar	Bu konuda yetişmiş öğretmenlerin teşvik edilmesi.							

TEMA: Eğitim ve Öğretimde Kalite.

A 2. Öğrencilerine eğitim öğretim etkinlik katılımlarıyla donanımlı olarak bir üst öğrenime geçişi sağlanacaktır.

Amaç 2
Hedef 2.1

H 2.1: Öğrencilerin ilgi, beceri ve yetenekler geliştirilerek üst öğrenime yerleşen öğrenci oranını artırmak.

Amacın İlgili Olduğu Program/Alt Program Adı
Anadolu Lisesi/Orta Öğretim

Amacın İlgili Olduğu Alt Program Hedefi
Eğitime Erişim ve Fırsat Eşitliği

Performans Göstergeleri	Hedefe Etkisi(%)	Başlangıç Değeri	2024	2025	2026	2027	2028
PG2.2.2. Ön lisans programlarına yerleşen öğrenci oranı	15	10	10	10	10	10	10
PG2.2.3. Kariyer rehberliği faaliyetlerine katılan dair ulaşılan öğrenci sayısı	30	35,00	40,00	45	50	55	60
PG2.2.4. Tercih danışmanlığı faaliyetlerinde yararlanan öğrenci sayısı	50	55,00	60,00	65	70	75	80
PG2.2.5. Kariyer rehberliği kapsamında yapılan faaliyet sayısı	50	55,00	60,00	65	70	75	80

Sorumlu Birim
Orta Öğretim Hizmetleri Şubesi

İşbirliği Yapılacak Birimler
İEŞM, BİETŞM, DÖŞM, DHŞM

Stratejiler	S1	Destekleme ve yetiştirme kurslarıyla öğrencilerin genel derslerdeki yeterlilikleri artırılabilecektir.
	S2	Öğrencilere yönelik bakanlığın hazırlamış olduğu dijital platformlar aracılığı ile yüz yüze eğitime destek olmak üzere uzaktan eğitim imkânları oluşturulacaktır.
	S4	Üniversitelerle iş birliği yaparak öğrencilerimizin yükseköğretimi tanımalarını, üniversitelerin imkanlarından yararlanabilmeleri artırılması sağlanacaktır.

Riskler
• Üniversite ve bilimsel çalışma kariyer rehberlik faaliyetlerine katılan öğrenci sayısının artırılması

Tespitler
• Öğrencilerin üniversiteleri tanımaları kariyer planlama ili ilgili donanımlı bilgiye sahip olmaları

Maliyet Tahmini
110.000₺

İhtiyaçlar
• Gerekli insan kaynaklarına ulaşarak üniversitelerle ilgili panel, mezun buluşmaları, lisans programlarının tanıtımları sayılarının artırılması

TEMA: Eğitim ve Öğretimde Kalite.

Amaç 2		A 2. Öğrencileri ilgi, yetenek ve akademik becerileri doğrultusunda üst öğretime hazırlanması, yaratıcı, yenilikçi, girişimci, üretken, kalkınmaya destek veren bireyler olarak yetiştirilmesi sağlanacaktır.						
Hedef 2.2		H 2.2: Öğrencilerin akademik başarısının artırılması ve yaşam becerilerinin geliştirilmesi için rehberlik faaliyetleri güçlendirilecektir.						
Amacın İlgili Olduğu Program/Alt Program Adı		Anadolu Lisesi/Orta Öğretim						
Amacın İlgili Olduğu Alt Program Hedefi		Eğitime Erişim ve Fırsat Eşitliği						
Performans Göstergeleri		Hedefe Etkisi(%)	Başlangıç Değeri	2024	2025	2026	2027	2028
PG2.3.1. Öğrenci görüşmeleri oranı (%)		35	50	55	60	65	70	75
PG2.3.2. Veli görüşmeleri oranı (%)		35	50	55	60	65	70	75
PG2.3.3. Öğretmen görüşmeleri sayısı		35	50	55	60	65	70	75
PG2.3.4. Düzenlenen etkinlik sayısı		25	50,00	55	60	65	70	75,00
Sorumlu Birim		Temel Eğitim Hizmetleri Şubesi						
İşbirliği Yapılacak Birimler		İEŞM, BİETŞM, DÖŞM, DHŞM						
Stratejiler	S1	Eğitsel/kişisel rehberlik çalışmaları kapsamında öğrencilerin eksikleri ihtiyaçları tespit edilerek bu ihtiyaçların giderilmesi için birey/grup bazlı planlamaların yapılması sağlanacaktır.						
	S2	Sınıf rehber öğretmen ve okul rehber öğretmen arasındaki çalışma iş birliği güçlendirilerek sağlıklı ruh yapısına sahip, kendisini keşfetmeyi öğrenmiş mutlu bireyler yetiştirmeyi sağlamak amacıyla etkinlikler/uygulamalar gerçekleştirilecektir.						
	S3	Rehberlik faaliyetlerinin kapsamı ve önemi ile ilgili öğretmenlere yönelik farkındalık çalışmaları yürütülecektir.						
	S.4	Öğrencilerin yaş dönem özellikleri, bu dönemde karşılaşılabilecek sorunlar ve bu sorunlarla baş etme, öğrenci-veli sağlıklı iletişim kurma yöntemleriyle ilgili velilere yönelik etkinlikler düzenlenecektir.						
Riskler	Veli görüşmelerinin velilerin ikna edilerek toplantılara katılmalarının sağlanması.							
Tespitler	Öğretmen veli görüşmesi takviminin ayarlanması ve öğrencilere duyurulması Velilere yönelik etkinliklerin artırılması							
Maliyet Tahmini	113.000₺							
İhtiyaçlar	Rehberlik yapılacak öğrencilere yol gösterecek rehber öğretmenlerinin temin edilmesi.							

TEMA: Eğitim ve Öğretimde Kalite.

Amaç 2	A 2. Öğrencileri ilgi, yetenek ve akademik becerileri doğrultusunda üst öğretime hazırlanması, yaratıcı, yenilikçi, girişimci, üretken, kalkınmaya destek veren bireyler olarak yetiştirilmesi sağlanacaktır.						
Hedef 2.3	H 2.3: Öğrencilerin ulusal/uluslararası projelere katılım oranları ve hareketlilik sayısı yükseltilerek beceri temelli yabancı dil öğrenme yeterlilikleri artırılabacaktır.						
Amacın İlgili Olduğu Program/Alt Program Adı	Anadolu Lisesi/Orta Öğretim						
Amacın İlgili Olduğu Alt Program Hedefi	Eğitime Erişim ve Fırsat Eşitliği						
Performans Göstergeleri	Hedefe Etkisi(%)	Başlangıç Değeri	2024	2025	2026	2027	2028
PG2.4.2. Yabancı dil öğrenme yeterliklerini geliştirmeye yönelik açılan kurslara katılan öğrenci oranı (%) (%)	20	65	75	75	75	75	75
PG2.4.5. Ulusal ve uluslararası hareketlilik programları/projeleri bilgilendirme toplantılarına katılım oranı (%)	50	55	60	65	70	75	80
PG2.4.3. Öğrencilere yabancı dil bilmenin önemini ve gerekliliğini anlatan seminer sayısı	20	75,00	65,00	70,00	75,00	80,00	80,00
PG2.4.4. Yabancı dil dersi yılsonu puan ortalaması (%)	30	85	75	65	75	70	65
Sorumlu Birim	Orta Öğretim Hizmetleri Şubesi						
İşbirliği Yapılacak Birimler	İEŞM, BİETŞM, DÖŞM, DHŞM						
Stratejiler	S1	Öğrencilerin yabancı dil öğrenme yeterliliklerini geliştirmeye yönelik kurslar açılacaktır.					
	S2	Öğrencilere yabancı dil bilmenin önemini ve gerekliliğini anlatan seminerler düzenlenecektir.					
	S5	Yabancı dil eğitimini destekleyen uluslararası projelerin ve hareketliliklerin tanıtımını yaparak öğretmen ve öğrencinin motivasyonu sağlanacaktır.					
Riskler	Yabancı dil öğrenme yeterliliklerinin geliştirilmesi için kursa katılan öğrencilerin yüzdelerinin artırılması						
Tespitler	Öğrencilerin yabancı dil öğrenme yeterliliklerinin eksik olduğu ve kursların açılması ile ilgili yapılacak çalışmalar						
Maliyet Tahmini	150.000₺						
İhtiyaçlar	Yabancı dille ilgili öğretim materyallerinin tespiti ile ilgili çalışmalar						

TEMA: Kurumsal Kapasite

Amaç 3	A 3. Öğrencilerine eğitim öğretimi etkin katılımlarıyla donanımlı olarak bir üst öğrenime geçiş sağlanacaktır.						
Hedef 3.1	H 3.1: Okulların kurumsal kapasite ve yeterlilikleri verimli ve sürdürülebilir bir şekilde geliştirilecektir.						
Amacın İlgili Olduğu Program/Alt Program Adı	Orta Öğretim						
Amacın İlgili Olduğu Alt Program Hedefi	Eğitime Erişim ve Fırsat Eşitliği						
Performans Göstergeleri	Hedefe Etkisi(%)	Başlangıç Değeri	2024	2025	2026	2027	2028
PG3.1.1. İyileştirilen fiziki mekân (derslik, spor salonu, kütüphane, pansiyon vb.) sayısı (%)	50	85,00	75,00	65,00	75,00	75,00	75,00
PG3.1.2. Fiziksel mekânların temizlik ve hijyenine ilişkin memnuniyet oranı (%)	50	87	85	75	65	60	75
Sorumlu Birim	Orta Öğretim Hizmetleri Şubesi						
İşbirliği Yapılacak Birimler	İEŞM, BİETŞM, DÖŞM, DHŞM						
Stratejiler	S1	Okulun fiziki mekânlarının durum tespiti yapılacak ve iyileştirilme için önceliklendirilmiş bir plan doğrultusunda çalışmalar yapılacaktır.					
	S2	Fiziki mekânların iyileştirilmesi için kamu idareleri, belediyeler ve işverenlerle iş birlikleri yapılacaktır.					
	S3	Bilişim altyapısını güçlendirme çalışmaları yapılacaktır.					
Riskler	Fiziki mekân Spor Salonu, kütüphane, derslik gibi mekânlarının tespit edilmesi.						
Tespitler	Fiziki mekânın tespit edilmesi için Kamu İdarelerinin, Belediyeler ve işverenlerle iş birliğinin sağlanması.						
Maliyet Tahmini	101.000₺						
İhtiyaçlar	Okulun fiziki mekânlarının durum tespiti yapılarak iyileştirmenin sağlanması						

TEMA: KURUMSAL KAPASİTE

Amaç 3	A 3. Okulların kurumsal kapasite ve yeterlilikleri verimli ve sürdürülebilir bir şekilde geliştirilecektir.						
Hedef 3.2	H 3.2: Okul yöneticilerinin ve öğretmenlerin mesleki gelişimleri ve motivasyonları güçlendirilecektir.						
Amacın İlgili Olduğu Program/Alt Program Adı	Anadolu Lisesi/Orta Öğretim						
Amacın İlgili Olduğu Alt Program Hedefi	Eğitime Erişim ve Fırsat Eşitliği						
Performans Göstergeleri	Hedefe Etkisi(%)	Başlangıç Değeri	2024	2025	2026	2027	2028
PG3.2.1. Hizmet içi eğitim alan yönetici oranı (%) (%)	40	89	72	65	75	70	70
PG3.2.2 Hizmet içi eğitim alan öğretmen oranı (%)	30	82	83	65	75	65	60
PG3.2.3. Uzaktan hizmet içi eğitime katılan öğretmen oranı (%)	30	83	84	75	65	65	60
Sorumlu Birim	Orta Öğretim Hizmetleri Şubesi						
İşbirliği Yapılacak Birimler	İEŞM, BİETŞM, DÖŞM, DHŞM						
Stratejiler	S1	Okul yöneticilerinin ve öğretmenlerin mesleki gelişim ihtiyaçları tespit edilerek, bu ihtiyaçları gidermeye yönelik bir mesleki gelişim planı hazırlanacaktır.					
	S2	Okul yöneticilerinin ve öğretmenlerin uzaktan hizmet içi eğitimlere katılmaları teşvik edilecektir.					
	S3	Okul personelinin motivasyon, iş doyum ve kurumsal bağlılık düzeylerini artıracak çalışmalar yapılacaktır.					
Riskler	Öğretmenlerin uzaktan hizmet içi eğitime katılma oranlarının artırılması						
Tespitler	Okul yöneticileri ve öğretmenlerin uzaktan hizmet içi eğitimlerine katılmalarını sağlamak.						
Maliyet Tahmini	135.000₺						
İhtiyaçlar	Okul personelinin motivasyon, iş doyum ve kurumsal bağlılık düzeylerinin artırılması için gerekli çalışmaların yapılması.						

TEMA: Kurumsal Kapasite

Amaç 3	A 3. Okulun amaçlarına ulaşmasını sağlayacak kurumsal imkân ve yetkinlikler verimli ve sürdürülebilir bir şekilde geliştirilecektir.						
Hedef 3.3	H 3.3: Eğitim ve öğretimin sağlıklı ve güvenli bir ortamda gerçekleştirilmesi için okul sağlığı ve güvenliği geliştirilecektir						
Amacın İlgili Olduğu Program/Alt Program Adı	Orta Öğretim						
Amacın İlgili Olduğu Alt Program Hedefi	Eğitime Erişim ve Fırsat Eşitliği						
Performans Göstergeleri	Hedefe Etkisi(%)	Başlangıç Değeri	2024	2025	2026	2027	2028
PG3.3.2. Bağımlılıkla mücadele ile ilgili konularda eğitim alan öğrenci, öğretmen ve veli oranı (kırılım yapılacak) (%)	25	80	75	68	75	65	75
PG3.3.3. Akran zorbalığı ve siber zorbalıkla ilgili konularda eğitim alan öğrenci ve öğretmen sayısı (kırılım yapılacak)	40	45	55	60	65	70	75
PG3.3.4. Sağlıklı beslenme ve obezite ile ilgili konularda verilen eğitim alan öğrenci, öğretmen ve veli oranı (kırılım yapılacak)	25	95	75	78	68	65	75
PG3.3.5. Hijyen, gıda güvenliği, bulaşıcı hastalıklar ile ilgili konularda verilen eğitim alan öğrenci, öğretmen ve veli oranı (kırılım yapılacak)	25	85	75	75	70	65	70
Sorumlu Birim	Orta Öğretim Hizmetleri Şubesi						
İşBirliği Yapılacak Birimler	İEŞM, BİETŞM, DÖŞM, DHŞM						
Stratejiler	S1	Öğrenci, öğretmen ve velilerde farkındalık oluşturmak için bağımlılıkla mücadele, akran zorbalığı, siber zorbalık, sağlıklı beslenme ve obezite, hijyen, bulaşıcı hastalıklar ve gıda güvenliği gibi konularda alan uzmanları ile iş birliğinde eğitimler düzenlenecektir.					
	S2	Okulda yaşanan disiplin olaylarının nedeni rehber öğretmen koordinasyonunda sınıf rehber öğretmeni ve öğrencilerin diğer öğretmenleriyle iş birliğinde tespit edilerek bu konuda çalışmalar yapılarak öğrencilerin ve velilerin farkındalıkları artırılacaktır.					
	S3	Başarılı ve örnek davranış sergileyen öğrencilerin onur belgesiyle ödüllendirilmesi ve bu öğrencilerin diğer öğrencilere örnek olması sağlanacaktır.					
Riskler	Öğretmen ve velilerin toplantı yaparak okullarda akran, siber zorbalığı ve disiplin olayları hakkında iş birliğinin sağlanması						
Tespitler	Okullarda yaşanan disiplin olaylarında sınıf rehber öğretmenleri veya rehberlik servisiyle iş birliği yaparak nedenlerin araştırılması ve sorunların çözümü						
Maliyet Tahmini	150.000₺						
İhtiyaçlar	Bağımlılıkla mücadele, sağlıklı beslenme ve obezite gibi konularda alan uzmanlarından eğitimlerin düzenlenmesi.						

TEMA: Kurumsal Kapasite

Amaç 3	A 3. Okulun amaçlarına ulaşmasını sağlayacak kurumsal imkân ve yetkinlikler verimli ve sürdürülebilir bir şekilde geliştirilecektir.						
Hedef 3.4	H 3.4: İklim değişikliğinin olumsuz etkilerini azaltmak ve çevresel sürdürülebilirliği sağlamak için tasarruf tedbirleri kapsamında enerji verimliliği artırılacaktır.						
Amacın İlgili Olduğu Program/Alt Program Adı	Orta Öğretim						
Amacın İlgili Olduğu Alt Program Hedefi	Eğitime Erişim ve Fırsat Eşitliği						
Performans Göstergeleri	Hedefe Etkisi(%)	Başlangıç Değeri	2024	2025	2026	2027	2028
PG3.4.1. Elektrik tüketimi (kW)	30	95,00	85,00	85,00	75,00	75,00	65,00
PG3.4.2 Su tüketim miktarı (m3)	20	96,00	85,00	80,00	75,00	65,00	75,00
PG3.4.3. Doğalgaz/akaryakıt/kömür tüketim miktarı (m3/lt/kg)	30	90,00	75,00	65,00	75,00	75,00	65,00
PG3.4.4. Bakım ve onarımı yapılan alan-tesisat sayısı/oranı	20	85	82	72	68	65	65
Sorumlu Birim	Orta Öğretim Hizmetleri Şubesi						
İşbirliği Yapılacak Birimler	İEŞM, BİETŞM, DÖŞM, DHŞM						
Stratejiler	S1	Okul elektrik, su ve yakıt tüketimi miktar ve tutar olarak izlenerek tüketimi artıran unsurlar araştırılacak ve verimliliği artıracak tedbirler alınacaktır.					
	S2	Tasarruf tedbirleri kapsamında enerji verimliliği ile ilgili farkındalık çalışmaları yapılacaktır.					
	S3	Enerji tasarrufunun sağlanması için atölye ve laboratuvarlarda tedbir alınmasına yönelik çalışmalar yapılacaktır.					
Riskler	Okullarda yakıt-elektrik kullanımında miktar ve tutar olarak öğrencilerin bilinçlendirilmesi						
Tespitler	Tasarruf tedbirleri kapsamında enerji verimliliği ile ilgili farkındalık çalışması yapmak.						
Maliyet Tahmini							
İhtiyaçlar	Enerji verimliliği ile ilgili proje yapmak ve uzmanlardan yararlanmak.						

MALİYETLENDİRME

4.1. Maliyetlendirme

Pertevniyal LisesiMüdürlüğü 2024-2028 Stratejik Plan çalışmaları kapsamında Maliyetlendirme çalışmaları yapılmıştır. Bu çalışmalar Müdürlüğümüzün sahip olduğu mali kaynakların amaç, hedef ve stratejilerin gerçekleştirilmesinde etkin ve gerçekçi bir şekilde kullanılmasını hedeflemektedir. Stratejik Planın başarisında plan-bütçe bağlantısı büyük önem taşımaktadır. Müdürlüğümüz Stratejik Plan Maliyetlendirme çalışmaları şu şekilde yapılmıştır:

- ❖ Hedeflere ilişkin stratejiler durum analizi çalışmaları sonuçlarından hareketle birimlerin katılımlarıyla tespit edilmiştir,
- ❖ Stratejilere ilişkin maliyetlerin bütçe dağılımları yapılmadan önce genel yönetim giderleri ayrılmıştır,
- ❖ Müdürlüğümüze Bakanlık bütçesinden ayrılan pay ve diğer gelirler hesaplanmıştır,
- ❖ Stratejilere ilişkin tahmini maliyetler belirlenmiştir, Strateji maliyetlerinden hareketle hedef maliyetleri belirlenmiştir,
- ❖ Hedef maliyetlerinden yola çıkılarak amaç maliyetleri belirlenmiş ve amaç maliyetlerinden de Stratejik Plan maliyeti belirlenmiştir.

Genel bütçe, yıllık bütçe artışları ve eğilimleri dikkate alındığında Pertevniyal Anadolu Lisesi Müdürlüğünün 2024-2028 Stratejik Planı'nda yer alan amaçların gerçekleştirilebilmesi için beş yıllık tahmini... TL'lik kaynağa ihtiyaç duyulacağı düşünülmektedir.

Müdürlüğümüz stratejik planında 8 Tematik Amaç, 23 Hedef, 59 Performans Göstergesi ve 71 Strateji bulunmaktadır. Söz konusu hedeflere ilişkin bütçe dağılımları 5 yıllık olarak alttaki tabloda belirtilmiştir. Tabloda beş yıllık Maliyetlendirme sonucunda Müdürlüğümüzün tahmini olarak... TL'lik bir harcama yapacağı düşünülmektedir. Plan dönemi amaç maliyetlerine ilişkin alttaki tabloda ayrıntılı bilgiye yer verilmiştir.

	2024	2025	2026	2027	2028	Toplam Maliyet	
Amaç 1	Hedef 1	10.000	15.000	19.000	29.000	28.000	101.000
	Hedef 2	12.000	18.000	27.000	30.000	35.000	122.000
	Hedef 3	13.000	18.000	27.000	30.000	35.000	123.000
Amaç 2	Hedef 1	12.000	15.000	19.000	27.000	37.000	110.000
	Hedef 2	15.000	18.000	20.000	25.000	35.000	113.000
	Hedef 3	18.000	27.000	30.000	35.000	40.000	150.000
Amaç 3	Hedef 1	12.000	15.000	19.000	25.000	30.000	101.000
	Hedef 2	15.000	18.000	27.000	35.000	40.000	135.000
	Hedef 3	18.000	25.000	30.000	35.000	42.000	150.000
Genel Yönetim Giderleri	30.000	47.000	55.000	65.000	75.000	272.000	
TOPLAM	155.000	216.000	273.000	336.000	397.000	1377.000	

Tablo 25. Tahmini Maliyet Tablosu



İZLEME VE DEĞERLENDİRME

5.1. PERTEVNYİYAL ANADOLU LİSESİ 2024-2028 Stratejik Planı İzleme ve Değerlendirme Modeli

Stratejik planlarda yer alan performans göstergelerine ulaşma durumlarının tespiti ve bu yolla stratejik planlardaki performans göstergelerinin gerçekleştirilebilmesi için gerekli tedbirlerin alınması izleme ve değerlendirme ile mümkün olmaktadır. İzleme, stratejik plan uygulamasının sistematik olarak takip edilmesi ve raporlanmasıdır. Değerlendirme ise, uygulama sonuçlarının ölçülmesi ve söz konusu performans göstergelerinin tutarlılık ve uygunluğunun analizidir.

Pertevniyal Lisesi 2024-2028 Stratejik Planı'nın izlenmesi ve değerlendirilmesi uygulamaları, 2019-2023 Stratejik Planı İzleme ve Değerlendirme Modeli'nin geliştirilmiş sürümü olan okulumuz 2024-2028 Stratejik Planı İzleme ve Değerlendirme Modeli çerçevesinde yürütülecektir. İzleme ve değerlendirme sürecine yön verecek temel ilkeler "Katılımcılık, Saydamlık, Hesap verebilirlik, Bilimsellik, Tutarlılık ve Nesnellik" olarak ifade edilebilir.

Okulların kurumsal yapılarının kendine has farklılıkları izleme ve değerlendirme süreçlerinin de farklılaşmasını beraberinde getirmektedir. Eğitim kurumlarının ana unsurunun, girdi ve çıktılarının insan oluşu, ürünlerinin değerinin kısa vadede belirlenememesine ve insan unsurundan kaynaklı değişkenliğin ve belirsizliğin fazla olmasına yol açmaktadır. Bu durumda sadece nicel yöntemlerle yürütülecek izleme ve değerlendirmelerin eğitsel olgu ve durumları açıklamada yetersiz kalabilmesi söz konusudur. Nicel yöntemlerin yanında veya onlara alternatif olarak nitel yöntemlerin de uygulanmasının daha zengin ve geniş bir bakış açısı sunabileceği belirtilebilir.

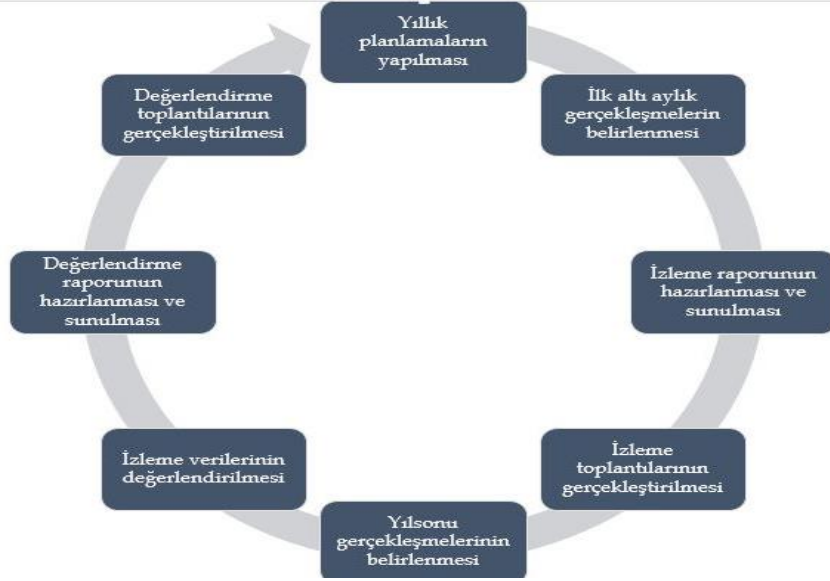
Belirtilen temel ilkeler ve veri analiz yöntemleri doğrultusunda Pertevniyal Anadolu Lisesi 2024-2028 Stratejik Planı İzleme ve Değerlendirme Modeli'nin çerçevesini;

1. Performans göstergeleri ve stratejiler bazında gerçekleşme durumlarının belirlenmesi,
2. Performans göstergelerinin gerçekleşme durumlarının hedeflerle kıyaslanması,
3. Sonuçların raporlanması ve paydaşlarla paylaşımı,
4. Stratejilerden sapmaların nedenlerinin araştırılması,
5. Alternatiflerin ve çözüm önerilerinin geliştirilmesi süreçleri oluşturmaktadır.



İZLEME VE DEĞERLENDİRME

5.2. İZLEME VE DEĞERLENDİRME SÜRECİNİN İŞLEYİŞİ

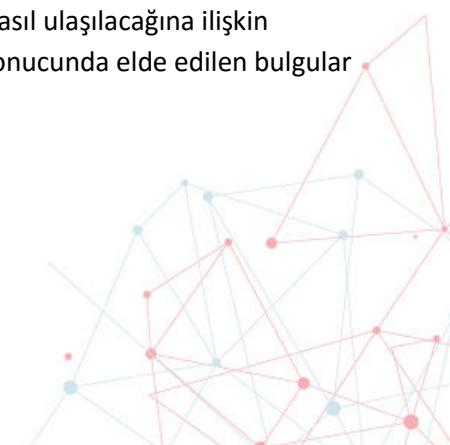


Şekil 1: İzleme ve Değerlendirme Süreci

İzleme ve değerlendirme sürecinin işleyişi ana hatları ile aşağıdaki şekilde özetlenmiştir.

Okulumuz 2024–2028 Stratejik Planı'nda yer alan performans göstergelerinin gerçekleşme durumlarının tespiti yılda iki kez yapılacaktır. Ara izleme olarak nitelendirilebilecek yılın ilk altı aylık dönemini kapsayan birinci izleme kapsamında, okulumuz Stratejik Plan Ekibi vasıtasıyla, performans göstergeleri ve stratejiler ile ilgili gerçekleşme durumlarına ilişkin veriler toplanarak konsolide edilecektir. Performans hedeflerinin gerçekleşme durumları hakkında hazırlanan “stratejik plan izleme raporu” Stratejik Plan Üst Kuruluna ve kurum içi paydaşların görüşüne sunulacaktır. Yılı sonu gerçekleşme durumlarına ait veriler toplanarak konsolide edilecektir.

Stratejik plan değerlendirme raporu, SP Üst Kurulu tarafından yapılan değerlendirme toplantısında stratejik planın kalan süresi için eylemlere nasıl ulaşılabileceğine ilişkin alınacak gerekli önlemleri de içerecek şekilde nihai hale getirilerek Fatih İlçe Milli Eğitim Müdürlüğüne gönderilecektir. Nitel ve nicel analizler sonucunda elde edilen bulgular ve değerlendirmeler rapor haline getirilecektir. Raporlamalar, Dönem İzleme ve Değerlendirme Raporu olarak hazırlanacaktır.



6. EKLER

6.1. ÖĞRENCİ GÖRÜŞ VE DEĞERLENDİRMELERİ ANKETİ

MEMNUN OLUNAN FAALİYET ALANLARI (Kesinlikle Katılıyorum, Katılıyorum, Kısmen Katılıyorum, Kararsızım)	YÜZDELİK ORAN
1. Öğretmenlerimle ihtiyaç duyduğumda rahatlıkla görüşebilirim.	91
2. Okul müdürü ile ihtiyaç duyduğumda rahatlıkla konuşabiliyorum.	89
3. Okulun rehberlik servisinden yeterince yararlanabiliyorum.	87
4. Okula ilettiğimiz öneri ve isteklerimiz dikkate alınır.	71
5. Okulda kendimi güvende hissediyorum.	92
6. Okulda öğrencilerle ilgili alınan kararlarda bizlerin görüşleri alınır.	71
7. Öğretmenler yeniliğe açık olarak derslerin işlenişinde çeşitli yöntemler kullanmaktadır.	92
8. Derslerde konuya göre uygun araç gereçler kullanılmaktadır.	87
9. Teneffüslerde ihtiyaçlarımı giderebiliyorum.	93
10. Okulun içi ve dışı temizdir.	72
11. Okulun binası ve diğer fiziki mekânlar yeterlidir.	72
12. Okul kantininde satılan malzemeler sağlıklı ve güvenlidir.	69
13. Okulumuzda yeterli miktarda sanatsal ve kültürel faaliyetler düzenlenmektedir.	91

6.2. ÖĞRETMEN GÖRÜŞ VE DEĞERLENDİRMELERİ ANKETİ

MEMNUN OLUNAN FAALİYET ALANLARI (Kesinlikle Katılıyorum, Katılıyorum, Kısmen Katılıyorum, Kararsızım)	YÜZDELİK ORAN
1. Okulumuzda alınan kararlar, çalışanların katılımıyla alınır.	91
2. Kurumdaki tüm duyurular çalışanlara zamanında iletilir.	92
3. Her türlü ödüllendirmede adil olma, tarafsızlık ve objektiflik esastır.	89
4. Kendimi, okulun değerli bir üyesi olarak görürüm.	95
5. Çalıştığım okul bana kendimi geliştirme imkânı tanımaktadır.	91
6. Okul, teknik araç ve gereç yönünden yeterli donanıma sahiptir.	82
7. Okulda çalışanlara yönelik sosyal ve kültürel faaliyetler düzenlenir.	92
8. Okulda öğretmenler arasında ayırım yapılmamaktadır.	79
9. Okulumuzda yerelde ve toplum üzerinde olumlu etki bırakacak çalışmalar yapmaktadır.	93
10. Yöneticilerimiz, yaratıcı ve yenilikçi düşüncelerin üretilmesini teşvik etmektedir.	82
11. Yöneticiler, okulun vizyonunu, stratejilerini, iyileştirmeye açık alanlarını vs. çalışanlarla paylaşır.	94
12. Okulumuzda sadece öğretmenlerin kullanımına tahsis edilmiş yerler yeterlidir.	96
13. Alanıma ilişkin yenilik ve gelişmeleri takip eder ve kendimi güncellerim.	99

6.3. VELİ GÖRÜŞ VE DEĞERLENDİRMELERİ ANKETİ

MEMNUN OLUNAN FAALİYET ALANLARI (Kesinlikle Katılıyorum, Katılıyorum, Kısmen Katılıyorum, Kararsızım)	YÜZDELİK ORAN
1. İhtiyaç duyduğumda okul çalışanlarıyla rahatlıkla görüşebiliyorum.	89
2. Bizi ilgilendiren okul duyurularını zamanında öğreniyorum.	87
3. Öğrencimle ilgili konularda okulda rehberlik hizmeti alabiliyorum.	92
4. Okula ilettiğim istek ve şikâyetlerim dikkate alınıyor.	89
5. Öğretmenler yeniliğe açık olarak derslerin işlenişinde çeşitli yöntemler kullanmaktadır.	91
6. Okulda yabancı kişilere karşı güvenlik önlemleri alınmaktadır.	98
7. Okulda bizleri ilgilendiren kararlarda görüşlerimiz dikkate alınır.	89
8. E-Okul Veli Bilgilendirme Sistemi ile okulun internet sayfasını düzenli olarak takip ediyorum.	87
9. Çocuğumun okulunu sevdiğini ve öğretmenleriyle iyi anlaştığını düşünüyorum.	98
10. Okul, teknik araç ve gereç yönünden yeterli donanıma sahiptir.	86
11. Okul her zaman temiz ve bakımlıdır.	79
12. Okulun binası ve diğer fiziki mekânlar yeterlidir.	89
13. Okulumuzda yeterli miktarda sanatsal ve kültürel faaliyetler düzenlenmektedir.	92

KOMİSYON ÜYELERİ

Şeref Koç
Okul Müdürü

Fırat KARABULUT
Müdür Yardımcısı

Remzi ÖZ
Bilişim Teknolojileri

ALAADDİN KARATEPE
Müzik Öğretmeni

Mediha DOLMUŞ
**Okul Aile Birliği
Başkan Yardımcısı**

ÜST KURUL ÜYELERİ

Şeref Koç
Okul Müdürü

Mustafa EKEN
Müdür Yardımcısı

Figen ŞAHİN
Almanca Öğretmeni

Gülbahar AKTEMUR
Okul Aile Birliği Başkanı

Murat AYAR
**Okul Aile Birliği
Yönetim Kurulu Başkanı**



Pertevniyalî olmak ayrıcalıktır.